

久留米市地場企業景況調査レポート(平成24年10月～12月期調査分)

<調査目的>

久留米市内地場企業の景況及び経営動向を把握し、今後の経営改善普及事業に資するとともに、これらの情報の集計結果を事業所へ提供し、経営の参考にしていただくために調査する。

<調査対象>

当所会員事業所を対象とし、建設業・製造業・卸売業・小売業・サービス業それぞれ120社ずつ、計600社を任意抽出して実施。

<調査要領>

四半期ごとに調査用紙を郵送し、前年同月比や来期の予測について回答を求める。調査の集計は日商中小企業景況調査の集計方法に基づいた景気判断指数(DI値)で行う。

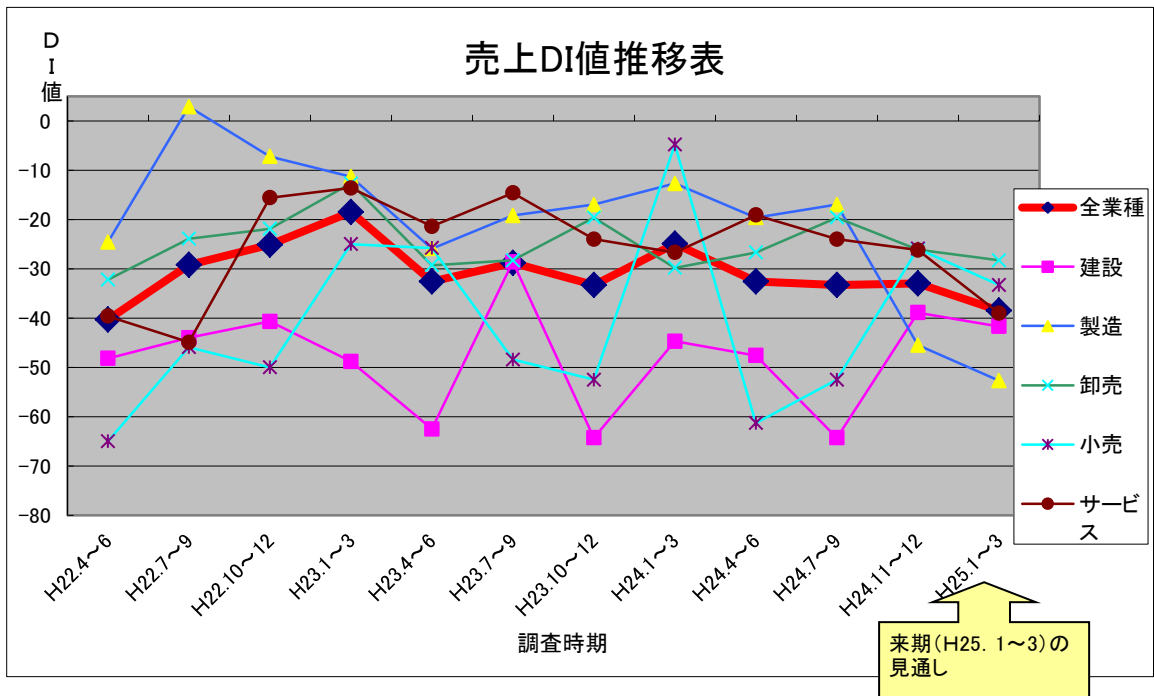
<DI値とは>

DI(ディーアイ。Diffusion Index: 景気動向指数の略)値は、売上・採算・業況などの各項目についての、ヒアリング対象の判断の状況を表す数値。ゼロを基準として、プラスの値で景気の上向き傾向を表す回答(「増加」や「好転」など)の割合が多いことを示し、マイナスの値で景気の下向き傾向を表す回答(「減少」や「悪化」など)が多いことを示す。したがって、売上高などの実数値の上昇率を示すものではなく、強気・弱気などの景況感の相対的な広がりを意味する。

※DI=(増加・好転などの回答割合)－(減少・悪化などの回答割合)

<平成24年10月～12月期調査分回収結果>

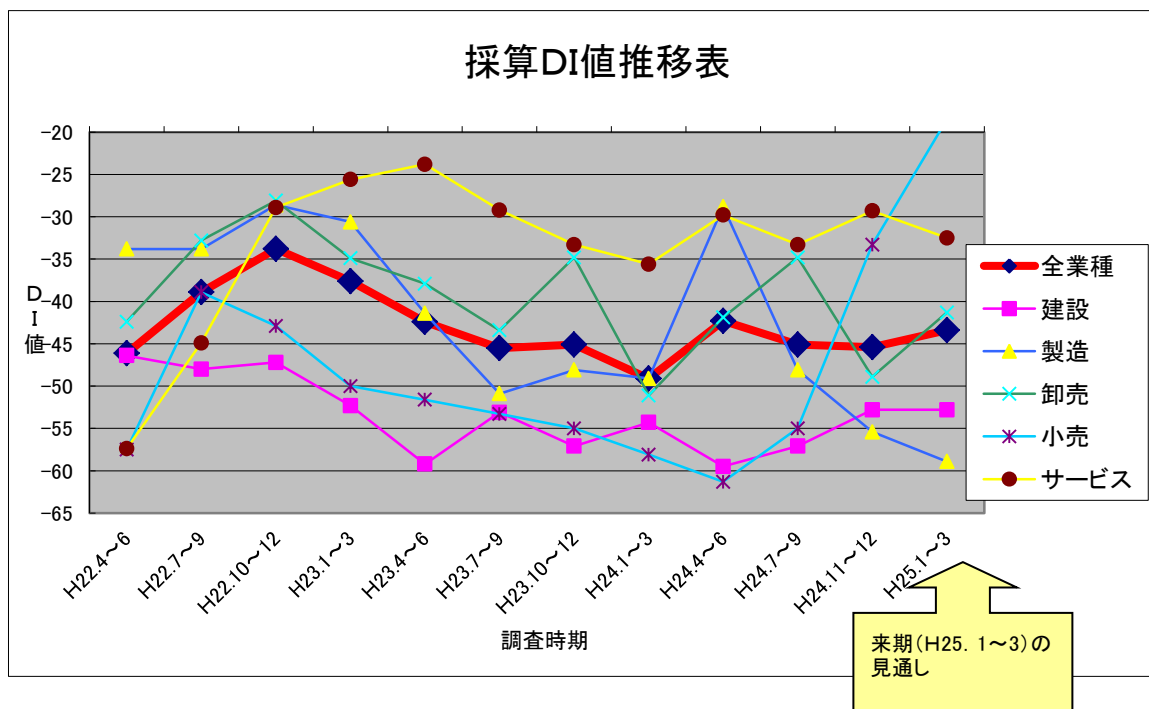
業種	対象事業所数	回答数	回答率
全業種	600	208	34.7%
建設業	120	36	30.0%
製造業	120	56	46.7%
卸売業	120	47	39.2%
小売業	120	27	22.5%
サービス業	120	42	35.0%



今期(H24. 10~12)の久留米市地場企業景況調査で「売上面」での景気判断指数(DI値)は、全業種合計で「増加した」と回答した企業は45社(前期比同数)、「減少した」と回答した企業は113社(前期比9社減)、「横ばいである」と答えた企業は48社(前期比16社減)であった。DI値を見ると、マイナス幅は縮小して▲33.0となり、前期比で0.3P好転した。

業種別に見ると、建設業▲38.9(前期比25.4P好転)、製造業▲45.5(前期比28.5P悪化)、卸売業▲26.1(前期比6.5P悪化)、小売業▲25.9(前期比26.6P好転)、サービス業▲26.2(前期比2.2P悪化)となった。

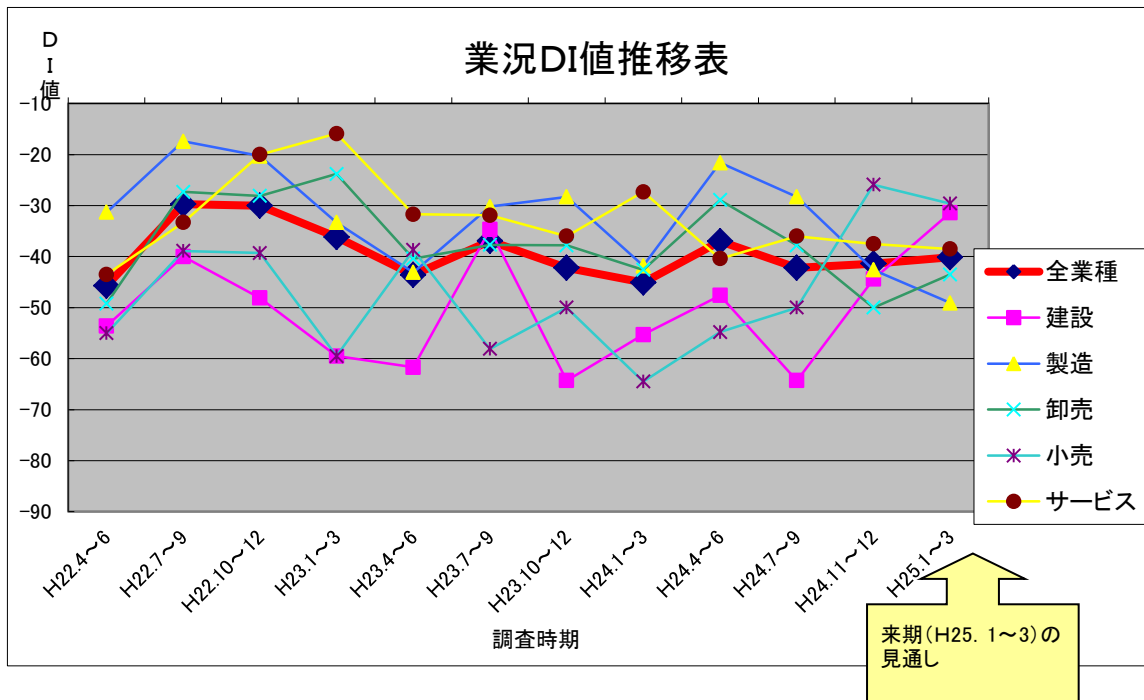
来期(H25. 1~3)の見通しでは全業種DI値は▲38.5と5.5P悪化する見込み。



今期(H24. 10~12)の久留米市地場企業景況調査で「採算面」での景気判断指数(DI値)は、全業種合計で「好転した」と回答した企業は20社(前期比6社減)、「悪化した」と回答した企業は113社(前期比18社減)、「横ばいである」と答えた企業は72社(前期比4社減)であった。DI値を見ると、マイナス幅は拡大して▲45.4となり、前期比で0.3P悪化した。

業種別に見ると、建設業▲52.8(前期比4.3P好転)、製造業▲55.4(前期比7.3P悪化)、卸売業▲48.9(前期比14.1P悪化)、小売業▲33.3(前期比21.7P好転)、サービス業▲29.3(前期比4.0P好転)となった。

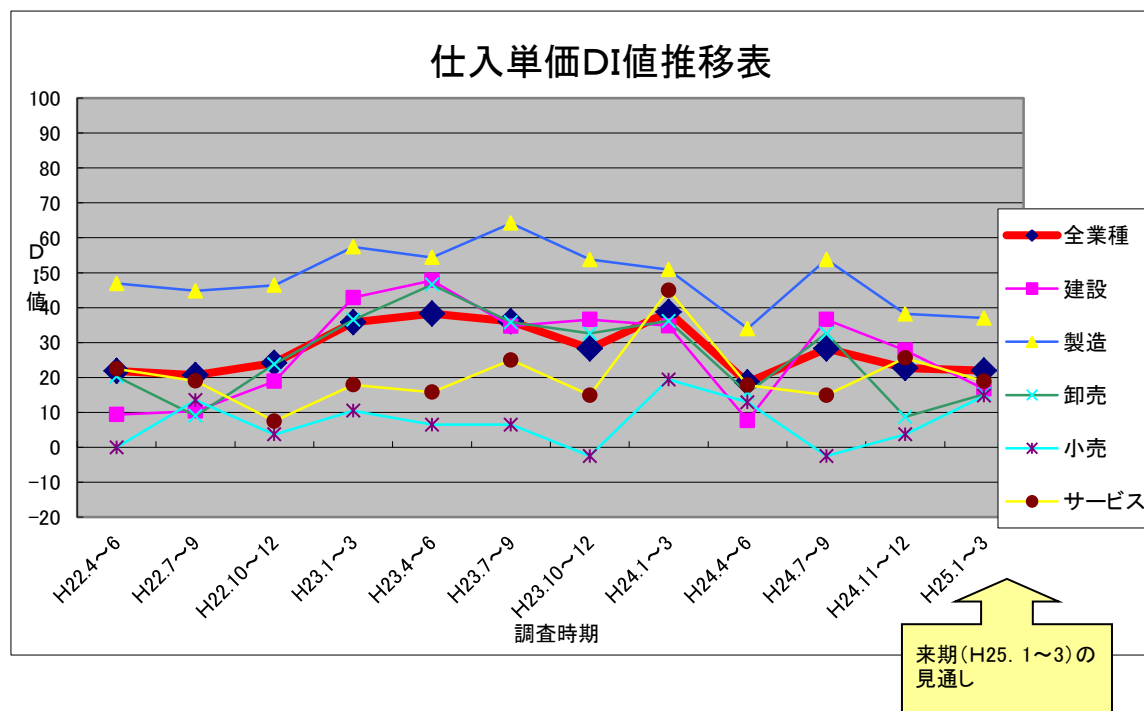
来期(H25. 1~3)の見通しでは全業種DI値は▲43.4と2.0P好転する見込み。



今期(H24. 10~12)の久留米市地場企業景況調査で「業況面」での景気判断指数(DI値)は、全業種合計で「好転した」と回答した企業は17社(前期比10社減)、「悪化した」と回答した企業は101社(前期比23社減)、「横ばいである」と答えた企業は85社(前期比6社増)であった。DI値を見ると、▲41. 4となり、前期比で0. 8P好転した。

業種別に見ると、建設業▲44. 4(前期比19. 9P好転)、製造業▲42. 6(前期比14. 3P悪化)、卸売業▲50. 0(前期比12. 2P悪化)、小売業▲25. 9(前期比24. 1P好転)、サービス業▲37. 5(前期比1. 5P悪化)となった。

来期(H25. 1~3)の見通しでは全業種DI値は▲40. 1と1. 3P好転する見込み。

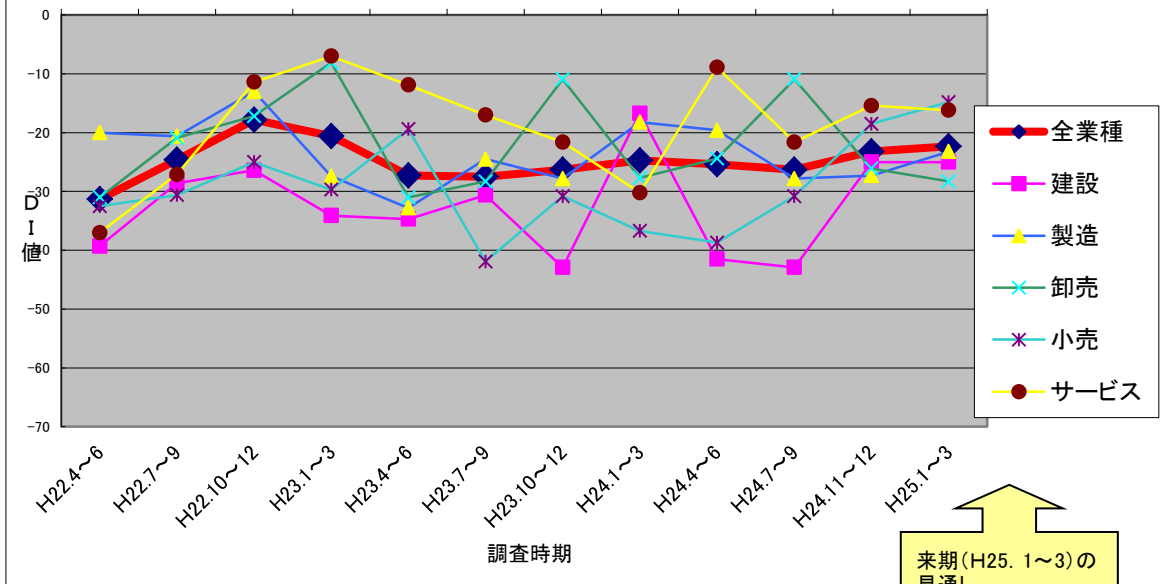


今期(H24. 10~12)の久留米市地場企業景況調査で「仕入単価面」での景気判断指数(DI値)は、全業種合計で「上昇した」と回答した企業は67社(前期比17社増)、「低下した」と回答した企業は21社(前期比1社増)、「横ばいである」と答えた企業は115社(前期比7社減)であった。DI値を見ると、22. 7となり、前期比で5. 6P好転した。

業種別に見ると、建設業27. 8(前期比8. 8P低下)、製造業38. 2(前期比15. 6P上昇)、卸売業8. 7(前期比23. 9P低下)、小売業3. 7(前期比6. 2P上昇)、サービス業25. 6(前期比10. 7P上昇)となった。

来期(H25. 1~3)の見通しでは全業種DI値は22. 0と0. 7P好転する見込み。

資金繰りDI値推移表

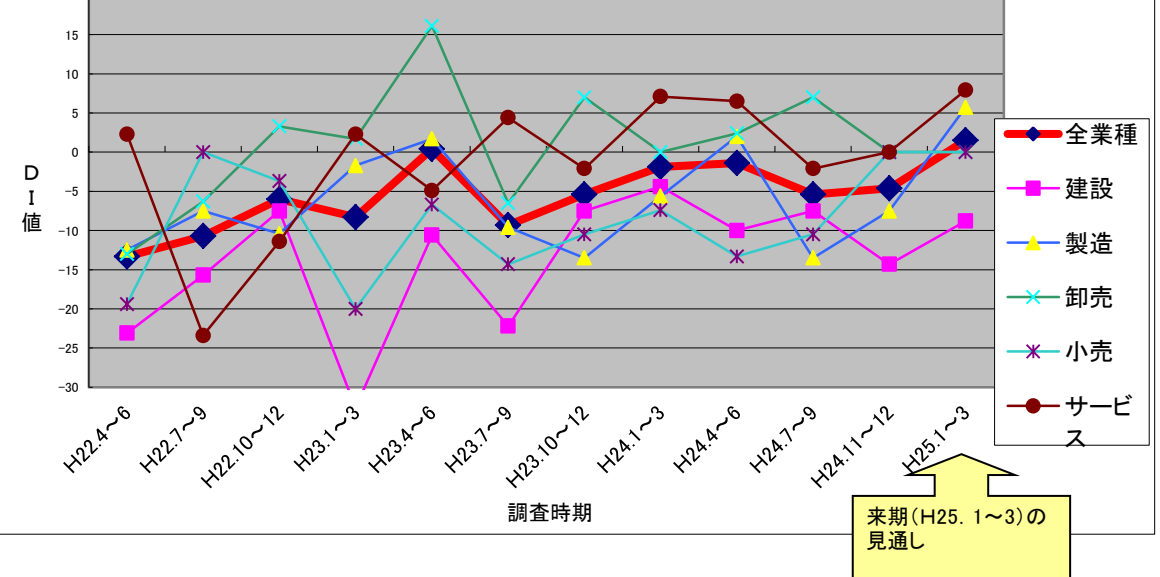


今期(H24. 10~12)の久留米市地場企業景況調査で「資金繰り面」での景気判断指数(DI値)は、全業種合計で「好転した」と回答した企業は14社(前期比1社減)、「悪化した」と回答した企業は61社(前期比15社減)、「横ばいである」と答えた企業は128社(前期比13社減)であった。DI値を見ると▲23. 2となり、前期比で3. 1P好転した。

業種別に見ると、建設業▲25. 0(前期比17. 9P好転)、製造業▲27. 3(前期比0. 5P好転)、卸売業▲26. 1(前期比15. 2P悪化)、小売業▲18. 5(前期比12. 3P好転)、サービス業▲15. 4(前期比6. 2P好転)となった。

来期(H25. 1~3)の見通しでは全業種DI値は▲22. 3と0. 9P悪化する見込み。

従業員数DI値推移表

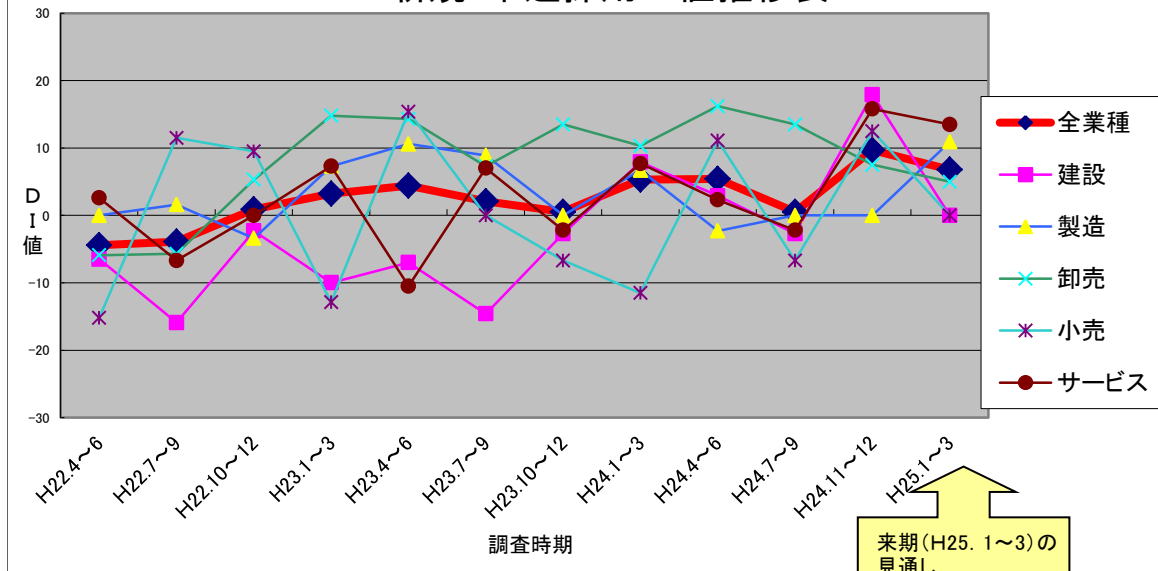


今期(H24. 10~12)の久留米市地場企業景況調査で「従業員数面」での景気判断指数(DI値)は、全業種合計で「増加した」と回答した企業は26社、「減少した」と回答した企業は35社、「横ばいである」と答えた企業は135社であった。DI値は▲4. 6となった。

業種別に見ると、建設業▲14. 3、製造業▲7. 5、卸売業0. 0、小売業0. 0、サービス業0. 0となった。

来期(H25. 1~3)の見通しでは、全業種DI値は1. 5となる見込み。業種別に見ると、建設業▲8. 8、製造業5. 7、卸売業0. 0、小売業0. 0、サービス業7. 9となる見込み。

新規・中途採用DI値推移表

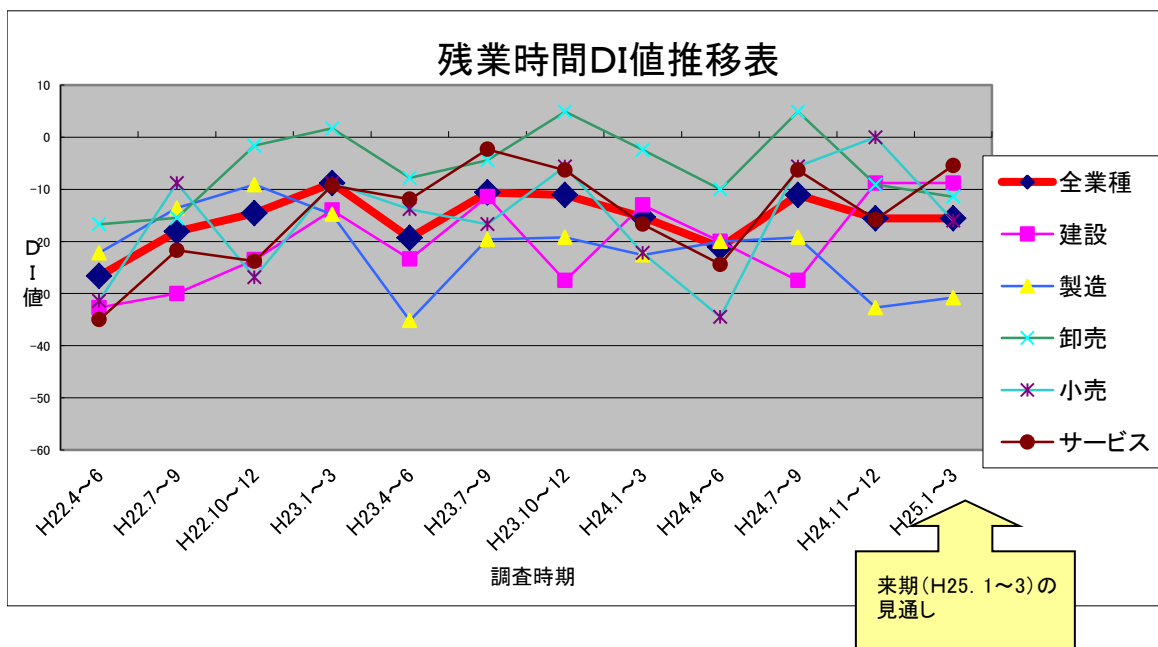


今期(H24. 10~12)の久留米市地場企業景況調査で「新規・中途採用面」での景気判断指数(DI値)は、全業種合計で「増加した」と回答した企業は28社、「減少した」と回答した企業は11社、「横ばいである」と答えた企業は136社であった。DI値は、9.7となった。

業種別に見ると、建設業17.9、製造業0.0、卸売業7.5、小売業12.5、サービス業15.8となった。

来期(H25. 1~3)の見通しでは、全業種DI値は6.8となる見込み。業種別に見ると、建設業0.0、製造業10.9、卸売業5.0、小売業0.0、サービス業13.5となる見込み。

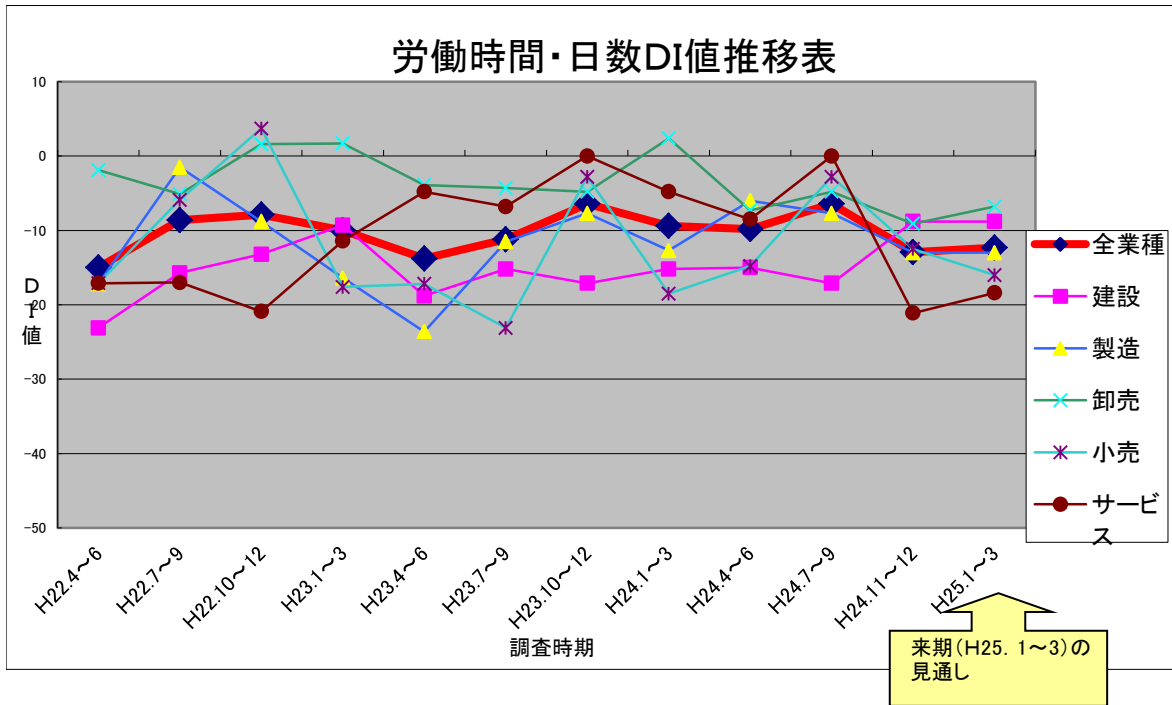
残業時間DI値推移表



今期(H24. 10~12)の久留米市地場企業景況調査で「残業時間面」での景気判断指数(DI値)は、全業種合計で「増加した」と回答した企業は18社、「減少した」と回答した企業は48社、「横ばいである」と答えた企業は192社であった。DI値は▲15.6となった。

業種別に見ると、建設業▲8.8、製造業▲32.7、卸売業▲9.1、小売業0.0、サービス業▲15.8となった。

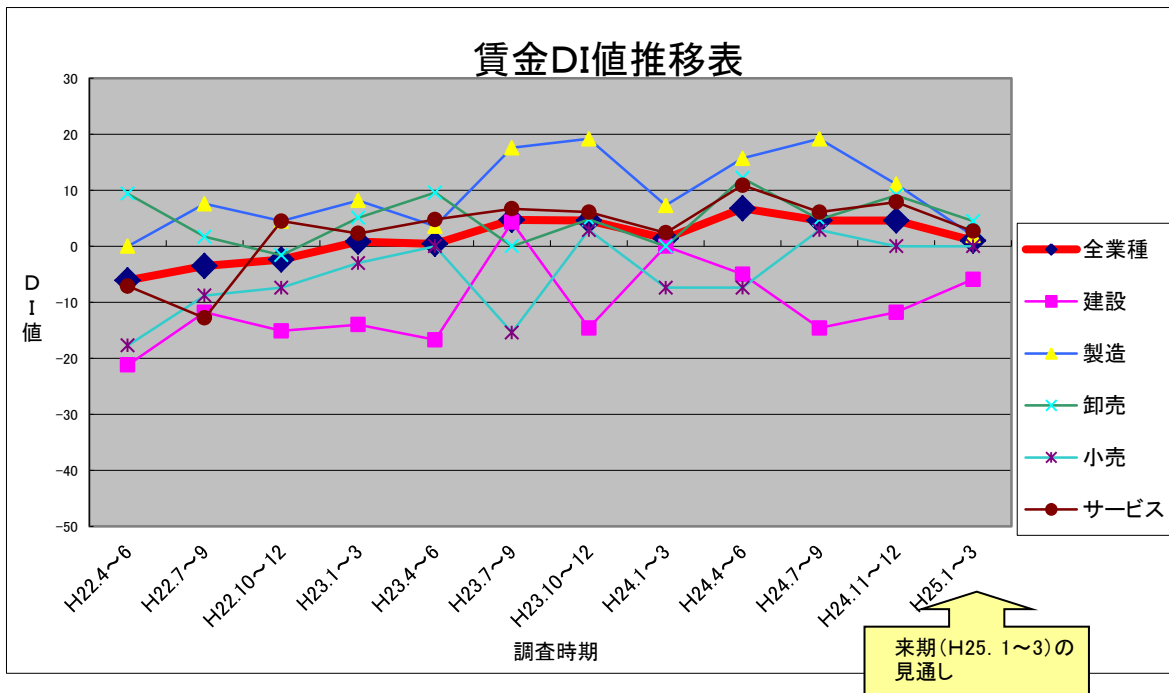
来期(H25. 1~3)の見通しでは、全業種DI値は▲15.6となる見込み。業種別に見ると、建設業▲8.8、製造業▲30.8、卸売業▲11.4、小売業▲16.0、サービス業▲5.4となる見込み。



今期(H24. 10~12)の久留米市地場企業景況調査で「労働時間・日数面」での景気判断指数(DI値)は、全業種合計で「増加した」と回答した企業は10社、「減少した」と回答した企業は35社、「横ばいである」と答えた企業は194社であった。DI値は▲12.9となった。

業種別に見ると、建設業▲8.8、製造業▲13.0、卸売業▲9.1、小売業▲12.5、サービス業▲21.1となった。

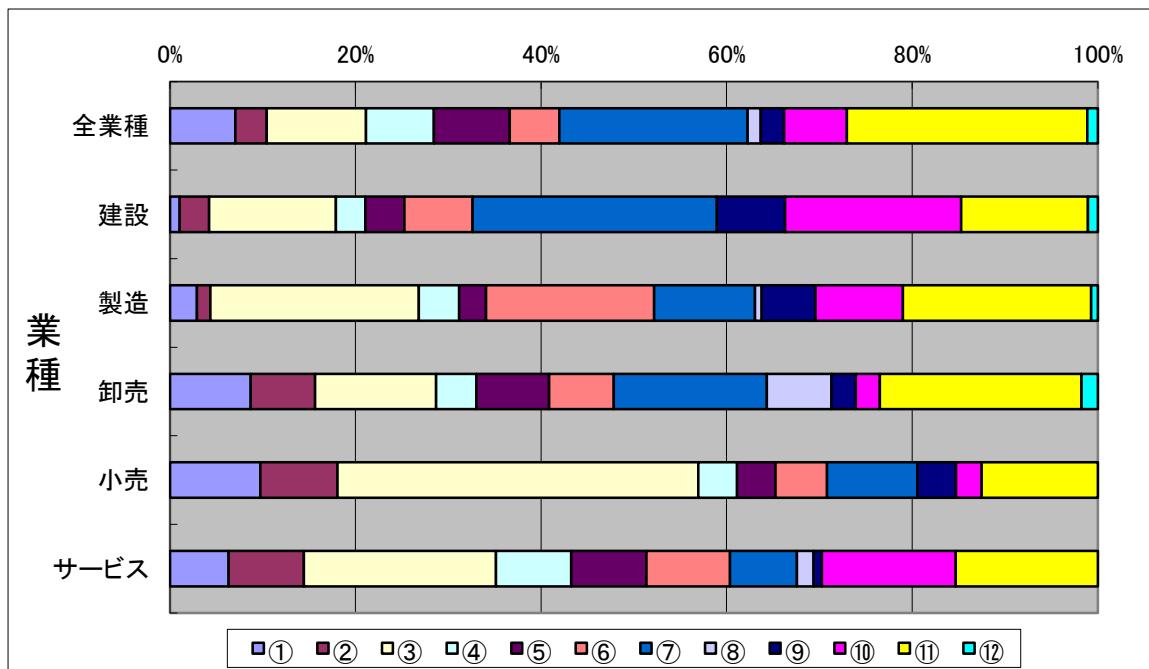
来期(H25. 1~3)の見通しでは、全業種DI値は▲12.3となる見込み。業種別に見ると、建設業▲8.8、製造業▲13.0、卸売業▲6.8、小売業▲16.0、サービス業▲18.4となる見込み。



今期(H24. 10~12)の久留米市地場企業景況調査で「賃金面」での景気判断指数(DI値)は、全業種合計で「増加した」と回答した企業は40社、「減少した」と回答した企業は31社、「横ばいである」と答えた企業は124社であった。DI値は4.6となった。

業種別のDI値では、建設業▲11.8、製造業11.1、卸売業9.1、小売業0.0、サービス業7.9となった。

来期(H25. 1~3)の見通しでは、全業種DI値は1.0となる見込み。業種別に見ると、建設業▲5.9、製造業1.9、卸売業4.5、小売業0.0、サービス業2.7となる見込み。



①大企業の進出による競争の激化 ②同業者の進出 ③消費者ニーズへの対応 ④人件費の増加 ⑤人件費以外の経費の増加 ⑥仕入単価の上昇 ⑦販売価格の低下 ⑧金利負担の増加 ⑨事業資金の借入難 ⑩従業員の確保難 ⑪需要の停滞 ⑫その他
 今期(H24. 7~9)の経営上の悩みとしては、「需要の停滞(27. 8%)」「販売単価の低下・上昇難(21. 2%)」を指摘する声が多く寄せられている。
 特に、「需要の停滞」は建設業(43. 4%)、製造業(17. 2%)、卸売業(27. 5%)、小売業(14. 7%)サービス業(15. 9%)と全業種で意見が集中した。

<事業所から寄せられた主なコメント>

【建設業】

「請負単価が低下している」(板金・金物工事業)

「社員の高齢化により若手社員が不足している」 (一般土木建築工事業)

「原油高騰による輸送コスト増、建築資材価格転嫁が懸念される」(一般土木建築工事業)

【製造業】

「需要見通しが不明の為、設備投資に踏み切れない」 (印刷業)

「賃金アップを行いたい、売上が横ばいなので難しい」 (その他の金属製品製造業)

「設備が老朽化している」(ほかに分類されない製造業)

【卸売業】

「大企業の進出により競争激化している」 (食料・飲料卸売業)

「運賃上昇(遠方大型商品発送値上げ)により経営が圧迫されている」 (他に分類されない卸売業)

「商品製造業者の減少に伴い商品が不足している」(その他の機械器具卸売業)

【小売業】

「若手従業員が不足している」 (医薬品・化粧品小売業)

「大型店の撤退により売上が減少した」 (医薬品・化粧品小売業)

「事業後継者が不在」(他に分類されない小売業)

【サービス業】

「需要低下に伴い、新たな取り組みを行っているが、手ごたえを感じない」 (洗濯業)

「飲食業への需要停滞が感じられる」 (飲食業)

「大手に対抗する為、利益を体力強化に投資する予定」(駐車場業)

売上DI

	H20.4~6	H20.7~9	H20.10~12	H21.1~3	H21.4~6	H21.7~9	H21.10~12	H22.1~3	H22.4~6	H22.7~9	H22.10~12	H23.1~3
全業種	-39.5	-32	-54.8	-64.3	-64.7	-62.3	-54.4	-46.8	-40.3	-29.2	-25.1	-18.5
建設	-50	-50.8	-53.6	-74.5	-75.4	-72.2	-63	-56.9	-48.2	-44	-40.7	-48.8
製造	-32.3	-18.8	-34.9	-60.3	-56.7	-54.2	-42.9	-28.6	-24.6	2.9	-7.2	-11.3
卸売	-27.9	-18.2	-30.9	-58.2	-71	-65.5	-64.3	-44.8	-32.2	-23.9	-21.9	-12.7
小売	-61.1	-63.9	-71.4	-80.6	-59	-60.5	-62.9	-77.8	-65	-45.9	-50	-25
サービス	-31.5	-24.2	-34.4	-55.4	-59.3	-59.7	-43.9	-41.3	-39.6	-44.9	-15.6	-13.6

採算DI

	H20.4~6	H20.7~9	H20.10~12	H21.1~3	H21.4~6	H21.7~9	H21.10~12	H22.1~3	H22.4~6	H22.7~9	H22.10~12	H23.1~3
全業種	-57.1	-55.6	-66.2	-66.2	-60.4	-61.9	-55.7	-47	-46.1	-38.9	-33.8	-37.6
建設	-73.2	-67.8	-66.1	-73.6	-75.9	-72.7	-79.6	-56.9	-46.4	-48	-47.2	-52.3
製造	-59.7	-56.3	-60.9	-65.6	-58.2	-55.7	-46.8	-36.5	-33.8	-33.8	-28.6	-30.6
卸売	-46.7	-40	-44.4	-55.4	-66.2	-65.5	-54.5	-44.1	-42.4	-32.8	-28.1	-34.9
小売	-61.1	-66.7	-74.3	-84.4	-53.8	-60.5	-44.1	-62.9	-57.5	-38.9	-42.9	-50
サービス	-46.3	-50.8	-52.4	-60	-43.4	-55.7	-50.9	-43.3	-57.4	-44.9	-28.9	-25.6

業況DI

	H20.4~6	H20.7~9	H20.10~12	H21.1~3	H21.4~6	H21.7~9	H21.10~12	H22.1~3	H22.4~6	H22.7~9	H22.10~12	H23.1~3
全業種	-46.9	-47.1	-51.1	-66	-63.6	-56.5	-54.2	-43.6	-45.7	-29.7	-30	-36.2
建設	-51.9	-45.8	-44.6	-67.9	-72.4	-65.5	-59.3	-48	-53.6	-40	-48.1	-59.5
製造	-51.7	-37.5	-42.2	-68.3	-62.5	-43.3	-45.8	-23.8	-31.3	-17.4	-20.3	-33.3
卸売	-35	-48.1	-50	-55.4	-71	-55.4	-57.1	-39.7	-49.2	-27.3	-28.1	-23.8
小売	-55.9	-77.8	-74.3	-87.1	-53.8	-61.9	-57.1	-66.7	-55	-38.9	-39.3	-59.5
サービス	-44.4	-39.7	-49.2	-60.4	-52.8	-58.6	-53.6	-50.8	-43.5	-33.3	-20	-15.9

仕入単価

	H20.4~6	H20.7~9	H20.10~12	H21.1~3	H21.4~6	H21.7~9	H21.10~12	H22.1~3	H22.4~6	H22.7~9	H22.10~12	H23.1~3
全業種	69.7	67	54.9	14.2	7.9	6.7	3.5	16.9	21.9	20.7	24.2	35.8
建設	78.2	77.6	63	19.2	19.3	21.2	21.2	16.3	9.4	10.4	18.9	42.9
製造	85.5	86.2	70.3	25.4	16.7	8.3	8.3	45.9	46.9	44.8	46.4	57.4
卸売	73.8	69.1	52.7	5.4	-11.6	-5.3	-12.7	10.2	20.3	9	23.8	36.5
小売	30.6	38.9	37.1	-3.1	-12.8	0	-17.1	-2.9	0	13.5	3.7	10.5
サービス	64	50.8	43.1	15.7	27.1	8.6	11.5	5.4	22.5	19	7.5	17.9

資金繰り

	H20.4~6	H20.7~9	H20.10~12	H21.1~3	H21.4~6	H21.7~9	H21.10~12	H22.1~3	H22.4~6	H22.7~9	H22.10~12	H23.1~3
全業種	-26	-31.5	-35.9	-42.4	-36.9	-33	-29.6	-30.4	-31.3	-24.6	-17.8	-20.6
建設	-26.8	-22.4	-25.5	-33.3	-40.7	-36.4	-35.2	-32	-39.3	-28.6	-26.4	-34.1
製造	-32.8	-31.3	-35.9	-49.2	-40	-36.7	-24.6	-24.1	-20	-20.6	-13	-27.4
卸売	-16.4	-38.9	-38.9	-37.5	-39.1	-35.1	-30.4	-30.5	-31	-20.9	-17.2	-8.1
小売	-40	-50	-48.6	-68.8	-36.8	-35.7	-34.3	-36.1	-32.5	-30.6	-25	-29.7
サービス	-19.2	-23.4	-35.5	-32.7	-25.5	-22	-25.9	-31.7	-37	-27.1	-11.4	-7

従業員数

	H21.4~6	H21.7~9	H21.10~12	H22.1~3	H22.4~6	H22.7~9	H22.10~12	H23.1~3
全業種	-12.5	-16.3	-16.3	-12.4	-13.3	-10.7	-6	-8.3
建設	-27.8	-25.5	-20.4	-11.1	-23.1	-15.7	-7.5	-32.6
製造	-9.4	-24.6	-15.3	-11.3	-12.5	-7.5	-10.4	-1.7
卸売	-13.8	-13	-18.8	-17	-13	-6.3	3.3	1.7
小売	-3.2	-16.7	-14.7	-16.1	-19.4	0	-3.7	-20
サービス	-3.9	-1.8	-17	-8.6	2.3	-23.4	-11.4	2.3

新規・中途採用

	H21.4~6	H21.7~9	H21.10~12	H22.1~3	H22.4~6	H22.7~9	H22.10~12	H23.1~3
全業種	-3	-5.5	-11.4	-7.9	-4.4	-3.9	0.9	3.2
建設	-11.4	-9.5	-25	-21.1	-6.5	-15.9	-2.3	-10
製造	-5.4	0	-3.8	0	0	1.6	-3.4	7.3
卸売	-8.6	-12	-7.1	-4.4	-5.9	-5.7	5.3	14.8
小売	13.3	-16.7	-16.1	-14.3	-15.2	11.5	9.5	-12.9
サービス	4.5	-3.5	-11.3	-6.1	2.6	-6.7	0	7.3

残業時間

	H21.4~6	H21.7~9	H21.10~12	H22.1~3	H22.4~6	H22.7~9	H22.10~12	H23.1~3
全業種	-40.8	-35.9	-34.6	-22.7	-26.6	-18.1	-14.6	-8.8
建設	-45.1	-42.9	-44	-28.3	-32.7	-30	-23.5	-14
製造	-59	-48.3	-43.9	-23	-22.2	-13.6	-9.1	-14.8
卸売	-27	-11.8	-23.9	-14	-16.7	-15.5	-1.6	1.7
小売	-30	-31.4	-11.8	-24.1	-31.4	-8.8	-26.9	-8.8
サービス	-38	-29.4	-39.6	-25	-35	-21.7	-23.8	-9.3

