

久留米市地場企業景況調査レポート(平成27年7月～9月期調査分)

<調査目的>

久留米市内地場企業の景況及び経営動向を把握し、今後の経営改善普及事業に資するとともに、これら情報の集計結果を事業所へ提供し、経営に活用していただく。

<調査対象>

当所会員事業所を対象とし、建設業・製造業・卸売業・小売業・サービス業それぞれ120社ずつ、計600社を任意抽出して実施。

<調査要領>

四半期ごとに調査用紙を郵送し、前年同月比や来期の予測について回答を求める。調査の集計は日商中小企業景況調査の集計方法に基づいた景気判断指数(DI値)で行う。

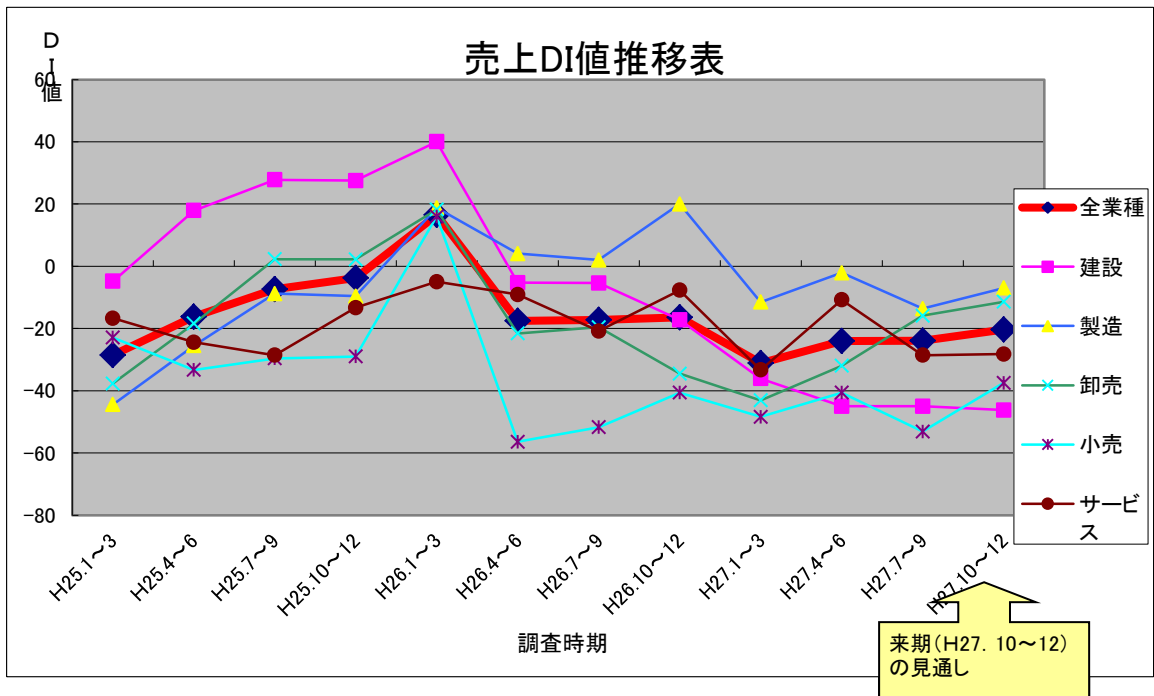
<DI値とは>

DI(ディーアイ。Diffusion Index: 景気動向指数の略)値は、売上・採算・業況などの各項目についての、ヒアリング対象の判断の状況を表す数値。ゼロを基準として、プラスの値で景気の上向き傾向を表す回答(「増加」や「好転」など)の割合が多いことを示し、マイナスの値で景気の下向き傾向を表す回答(「減少」や「悪化」など)が多いことを示す。したがって、売上高などの実数値の上昇率を示すものではなく、強気・弱気などの景況感の相対的な広がりを意味する。

※DI=(増加・好転などの回答割合)-(減少・悪化などの回答割合)

<平成27年7月～9月期調査分回収結果>

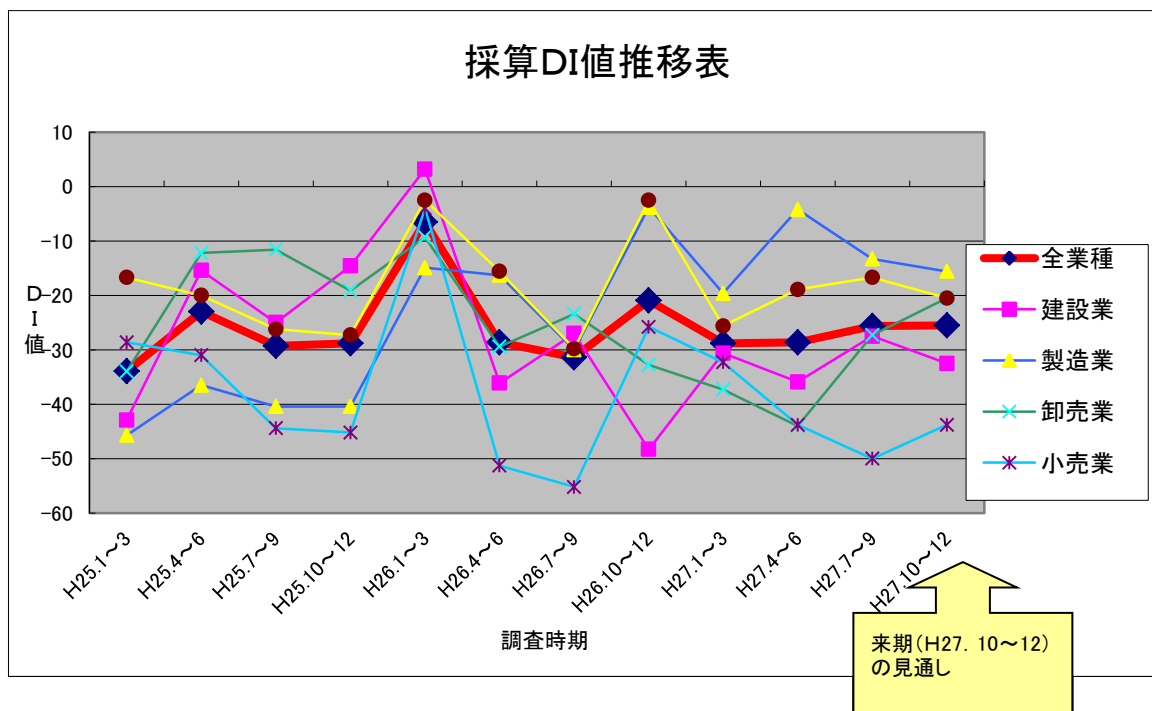
業種	対象事業所数	回答数	回答率
全業種	600	203	33.8%
建設業	120	40	33.3%
製造業	120	45	37.5%
卸売業	120	44	36.7%
小売業	120	32	26.7%
サービス業	120	42	35.0%



今期(H27. 7~9)の久留米市地場企業景況調査で「売上面」での景気判断指数(DI値)は、全業種合計で「増加した」と回答した企業は49社(前期比3社増)、「減少した」と回答した企業は97社(前期比2社減)、「横ばいである」と答えた企業は55社(前期比8社減)であった。DI値を見ると、▲23. 9となり、前期比で0. 1P好転した。

業種別に見ると、建設業▲45. 0(前期比同数)、製造業▲13. 6(前期比11. 5P悪化)、卸売業▲15. 9(前期比16. 1P好転)、小売業▲53. 1(前期比12. 5P好転)、サービス業▲28. 6(前期比17. 8P悪化)となった。

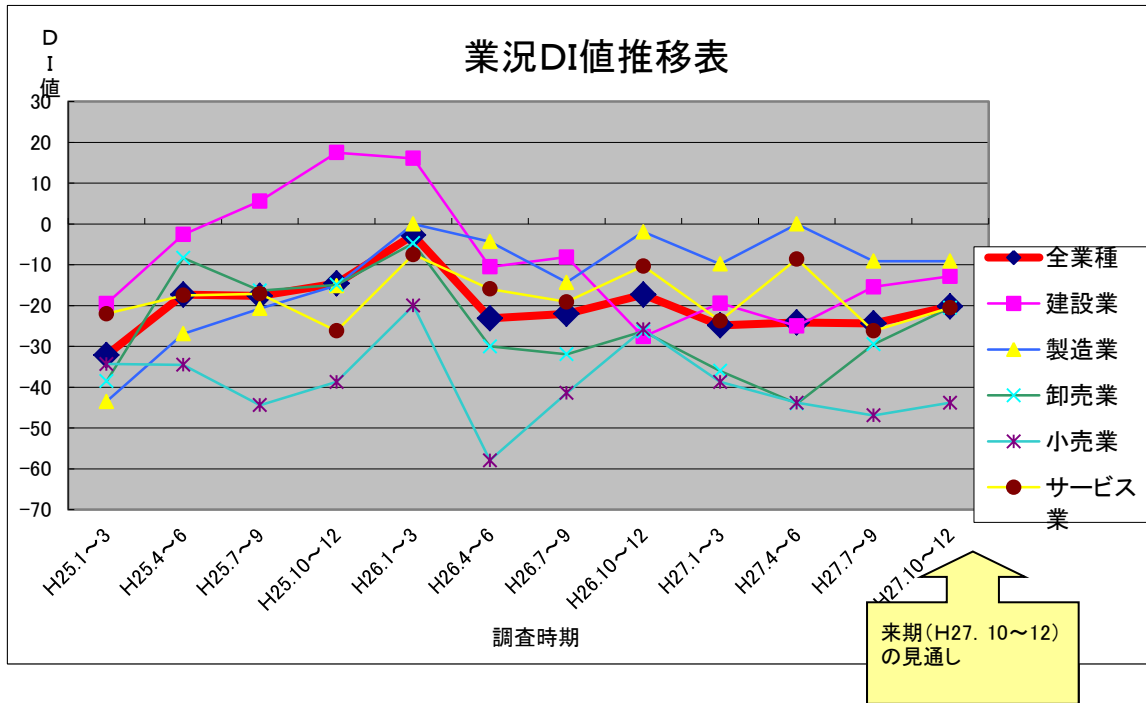
来期(H27. 10~12)の見通しでは全業種DI値は▲20. 3と3. 6P好転する見込み。



今期(H27. 7~9)の久留米市地場企業景況調査で「採算面」での景気判断指数(DI値)は、全業種合計で「好転した」と回答した企業は29社(前期比2社増)、「悪化した」と回答した企業は81社(前期比5社減)、「横ばいである」と答えた企業は93社(前期比同数)であった。DI値を見ると▲25. 6となり、前期比で3. 0P悪化した。

業種別に見ると、建設業▲27. 5(前期比8. 4P好転)、製造業▲13. 3(前期比9. 0P悪化)、卸売業▲27. 3(前期比16. 7P好転)、小売業▲50. 0(前期比6. 2P悪化)、サービス業▲16. 7(前期比2. 2P好転)となった。

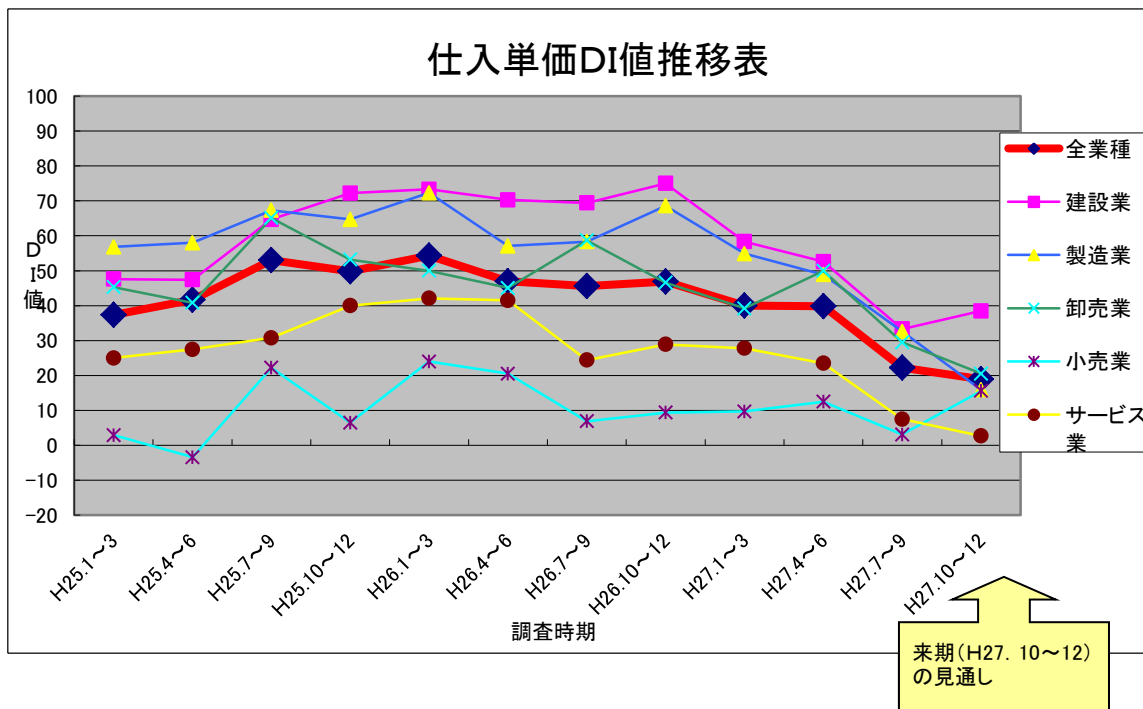
来期(H27. 10~12)の見通しでは全業種DI値は▲25. 5と0. 1P好転する見込み。



今期(H27. 7~9)の久留米市地場企業景況調査で「業況面」での景気判断指数(DI値)は、全業種合計で「好転した」と回答した企業は25社(前期比2減)、「悪化した」と回答した企業は74社(前期比2社減)、「横ばいである」と答えた企業は102社(前期比2社増)であった。DI値を見ると▲24. 4となり、前期比で0. 3P悪化した。

業種別に見ると、建設業▲15. 4(前期比9. 6P好転)、製造業▲9. 1(前期比9. 1P悪化)、卸売業▲29. 5(前期比14. 5P好転)、小売業▲46. 9(前期比3. 1P悪化)、サービス業▲26. 2(前期比17. 6P悪化)となった。

来期(H27. 10~12)の見通しでは全業種DI値は▲20. 2と4. 2P好転する見込み。

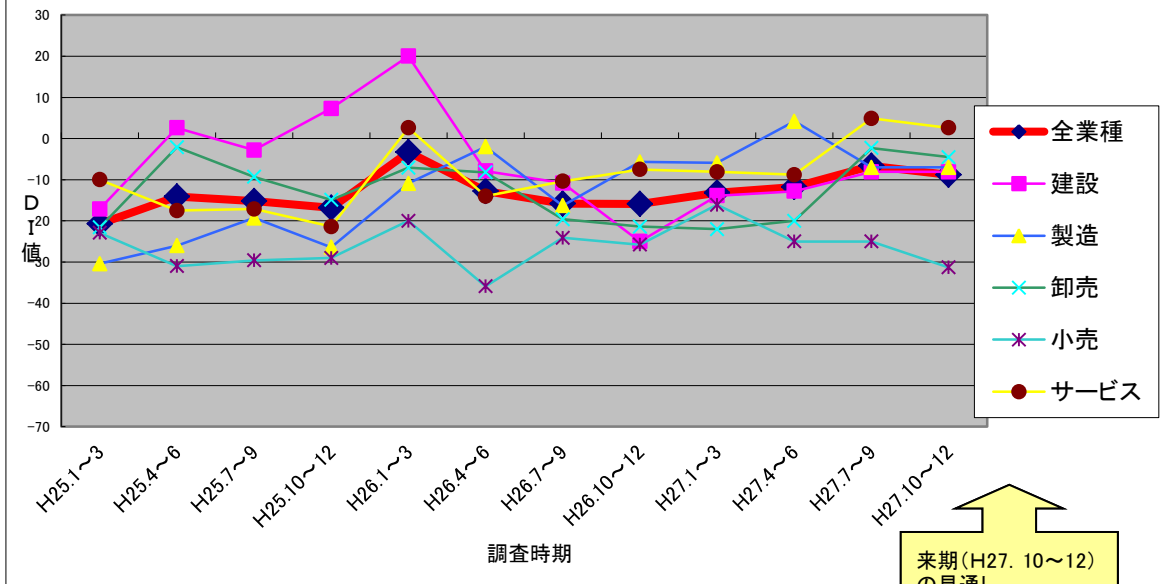


今期(H27. 7~9)の久留米市地場企業景況調査で「仕入単価面」での景気判断指数(DI値)は、全業種合計で「上昇した」と回答した企業は65社(前期比35社減)、「低下した」と回答した企業は21社(前期比1社増)、「横ばいである」と答えた企業は112社(前期比31社減)であった。DI値を見ると、22. 2となり、前期比で17. 6P低下した。

業種別に見ると、建設業33. 3(前期比19. 3P低下)、製造業32. 6(前期比16. 3P低下)、卸売業29. 5(前期比20. 5P低下)、小売業3. 1(前期比9. 4P低下)、サービス業7. 5(前期比16. 0P低下)となった。

来期(H27. 10~12)の見通しでは全業種DI値は18. 9と3. 3P低下する見込み。

資金繰りDI値推移表



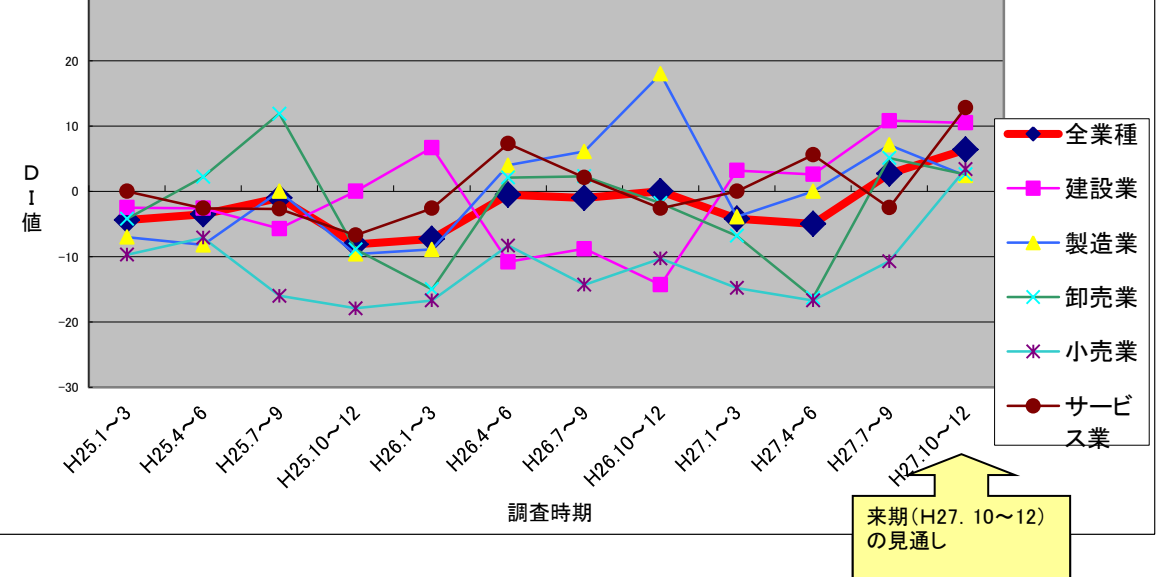
来期(H27. 10~12)の見通し

今期(H27. 7~9)の久留米市地場企業景況調査で「資金繰り面」での景気判断指数(DI値)は、全業種合計で「好転した」と回答した企業は16社(前期比2社減)、「悪化した」と回答した企業は29社(前期比13社減)、「横ばいである」と答えた企業は151社(前期比8社増)であった。DI値を見ると▲6.6となり、前期比で5.2P好転した。

業種別に見ると、建設業▲8.1(前期比4.7P好転)、製造業▲7.0(前期比11.2P悪化)、卸売業▲2.3(前期比17.7P好転)、小売業▲25.0(前期比同数)、サービス業4.9(前期比13.7P好転)となった。

来期(H27. 10~12)の見通しでは全業種DI値は▲8.8と2.2P悪化する見込み。

従業員数DI値推移表

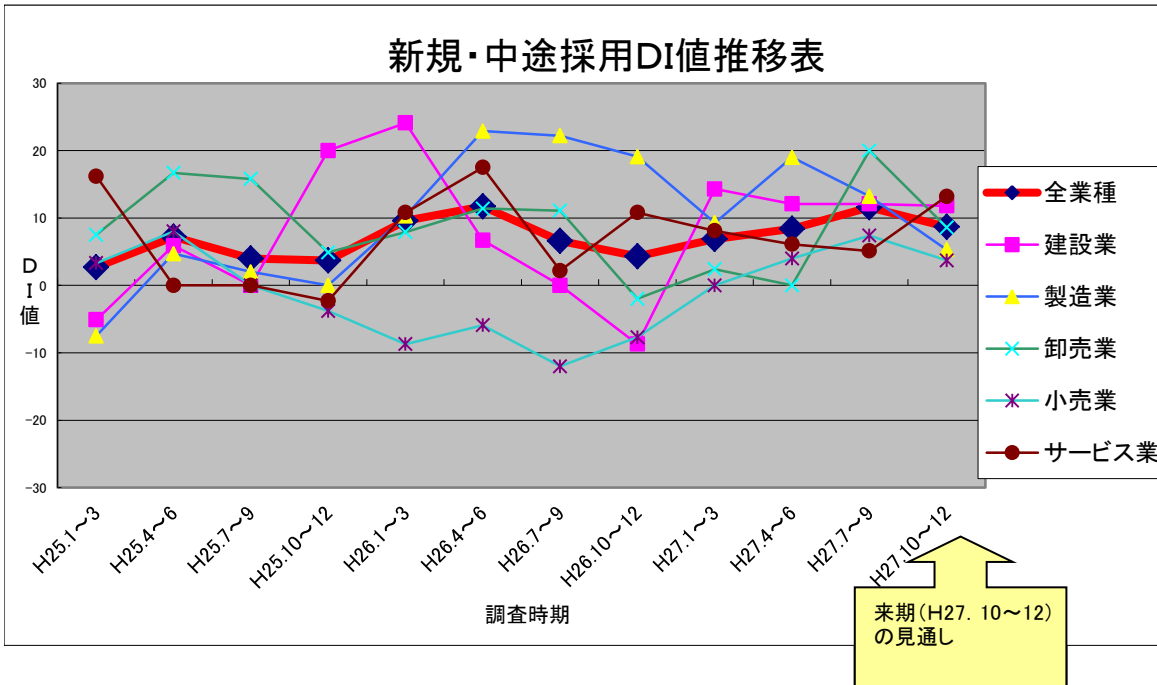


来期(H27. 10~12)の見通し

今期(H27. 7~9)の久留米市地場企業景況調査で「従業員数面」での景気判断指数(DI値)は、全業種合計で「増加した」と回答した企業は30社、「減少した」と回答した企業は25社、「横ばいである」と答えた企業は131社であった。DI値は2.7となった。

業種別に見ると、建設業10.8、製造業7.1、卸売業5.1、小売業▲10.7、サービス業▲2.5となった。

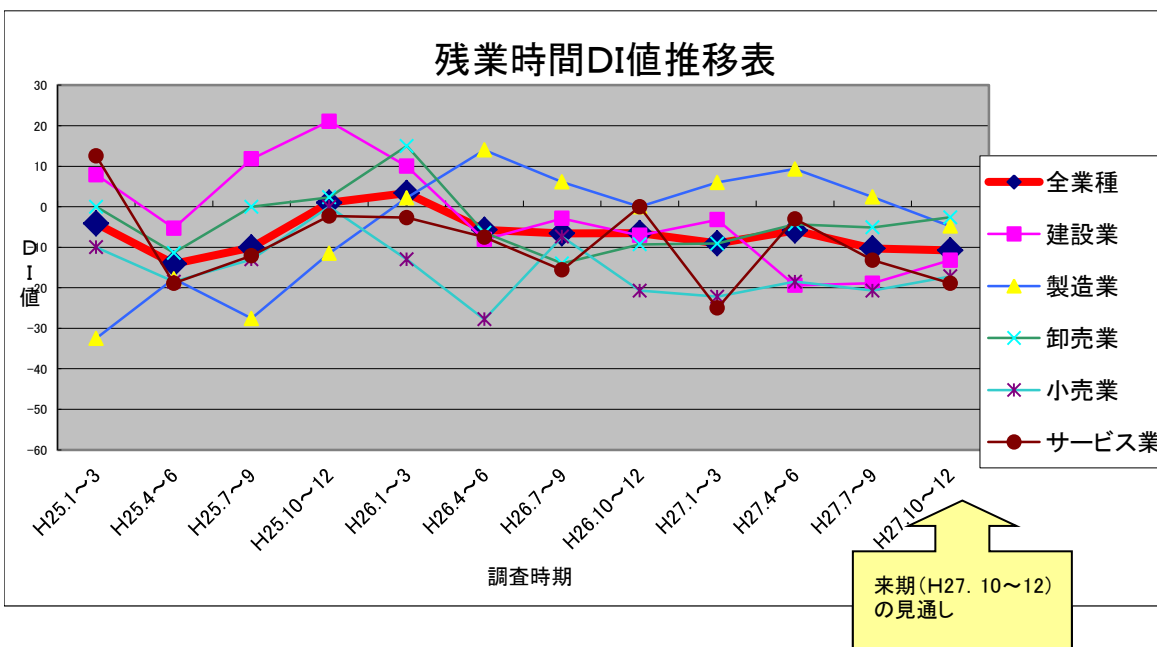
来期(H27. 10~12)の見通しでは、全業種DI値は6.4となる見込み。業種別に見ると、建設業10.5、製造業2.4、卸売業2.6、小売業3.4、サービス業12.8となる見込み。



今期(H27. 7~9)の久留米市地場企業景況調査で「新規・中途採用面」での景気判断指数(DI値)は、全業種合計で「増加した」と回答した企業は33社、「減少した」と回答した企業は13社、「横ばいである」と答えた企業は126社であった。DI値は11.6となった。

業種別に見ると、建設業12.1、製造業13.2、卸売業20.0、小売業7.4、サービス業5.1となった。

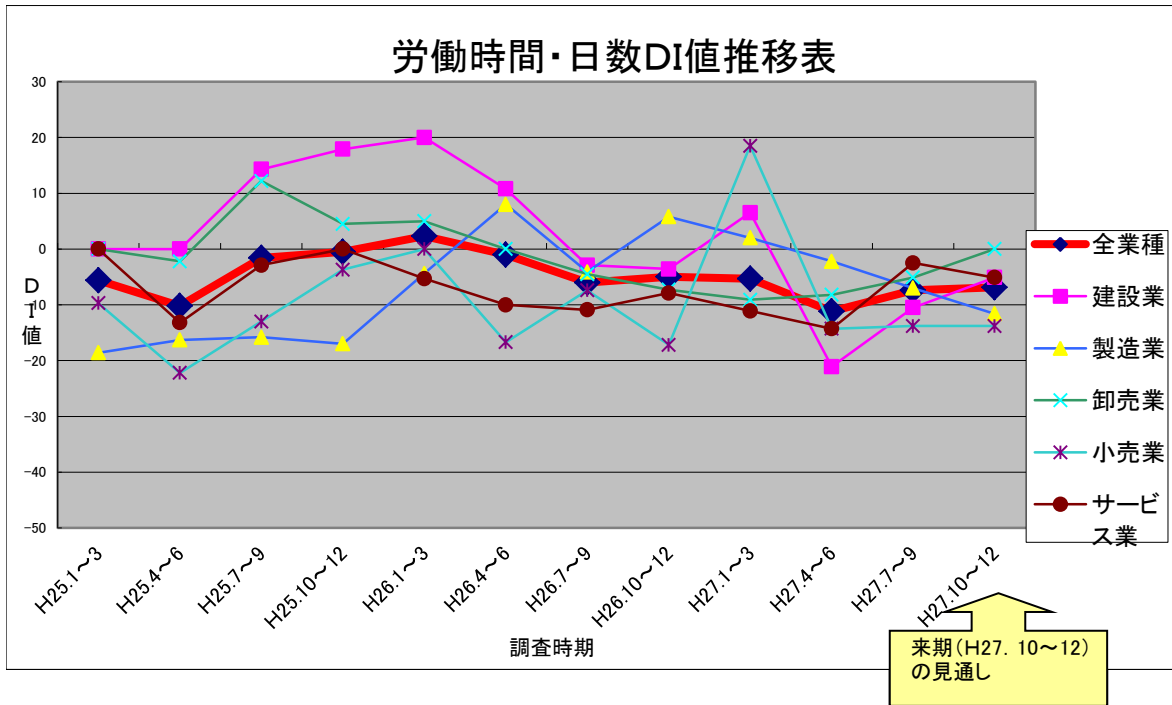
来期(H27. 10~12)の見通しでは、全業種DI値は8.7となる見込み。業種別に見ると、建設業11.8、製造業5.3、卸売業8.6、小売業3.7、サービス業13.2となる見込み。



今期(H27. 7~9)の久留米市地場企業景況調査で「残業時間面」での景気判断指数(DI値)は、全業種合計で「増加した」と回答した企業は19社、「減少した」と回答した企業は38社、「横ばいである」と答えた企業は128社であった。DI値は▲10.3となった。

業種別に見ると、建設業▲18.9、製造業2.4、卸売業▲5.1、小売業▲20.7、サービス業▲13.2となった。

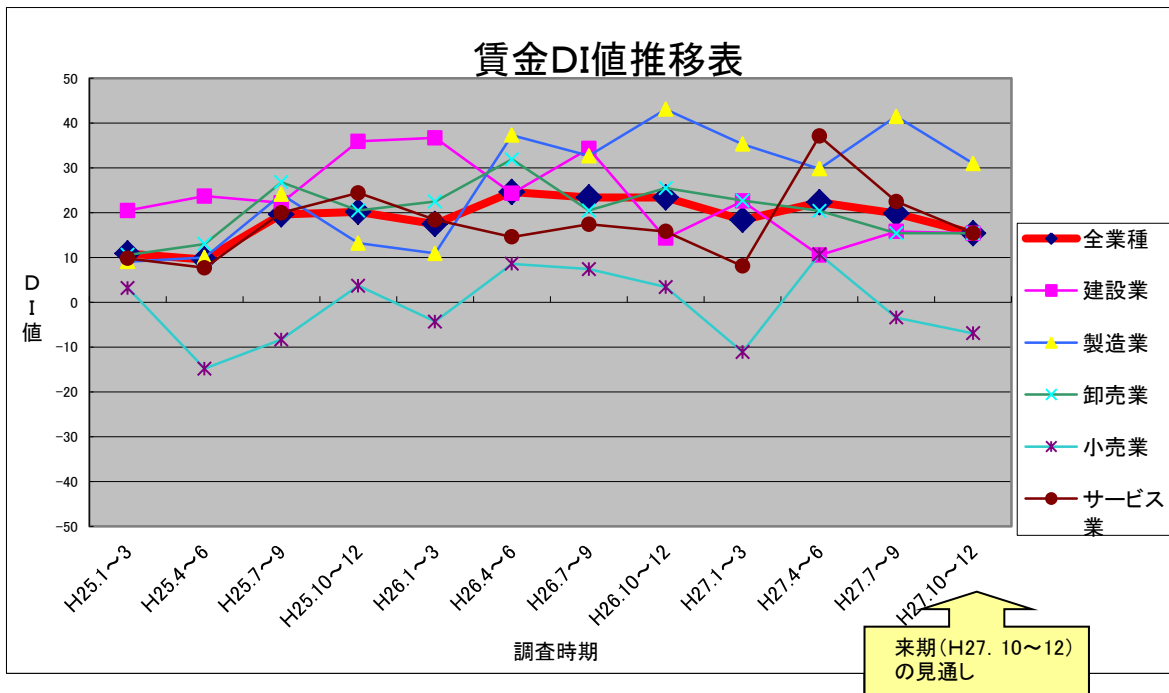
来期(H27. 10~12)の見通しでは、全業種DI値は▲10.8となる見込み。業種別に見ると、建設業▲13.2、製造業▲4.8、卸売業▲2.6、小売業▲17.2、サービス業▲18.9となる見込み。



今期(H27. 7~9)の久留米市地場企業景況調査で「労働時間・日数面」での景気判断指数(DI値)は、全業種合計で「増加した」と回答した企業は13社、「減少した」と回答した企業は27社、「横ばいである」と答えた企業は149社であった。DI値は▲7. 4となった。

業種別に見ると、建設業▲10. 5、製造業▲7. 0、卸売業▲5. 1、小売業▲13. 8、サービス業▲2. 5となった。

来期(H27. 10~12)の見通しでは、全業種DI値は▲6. 9となる見込み。業種別に見ると、建設業▲5. 1、製造業▲11. 6、卸売業0. 0、小売業▲13. 8、サービス業▲5. 1となる見込み。

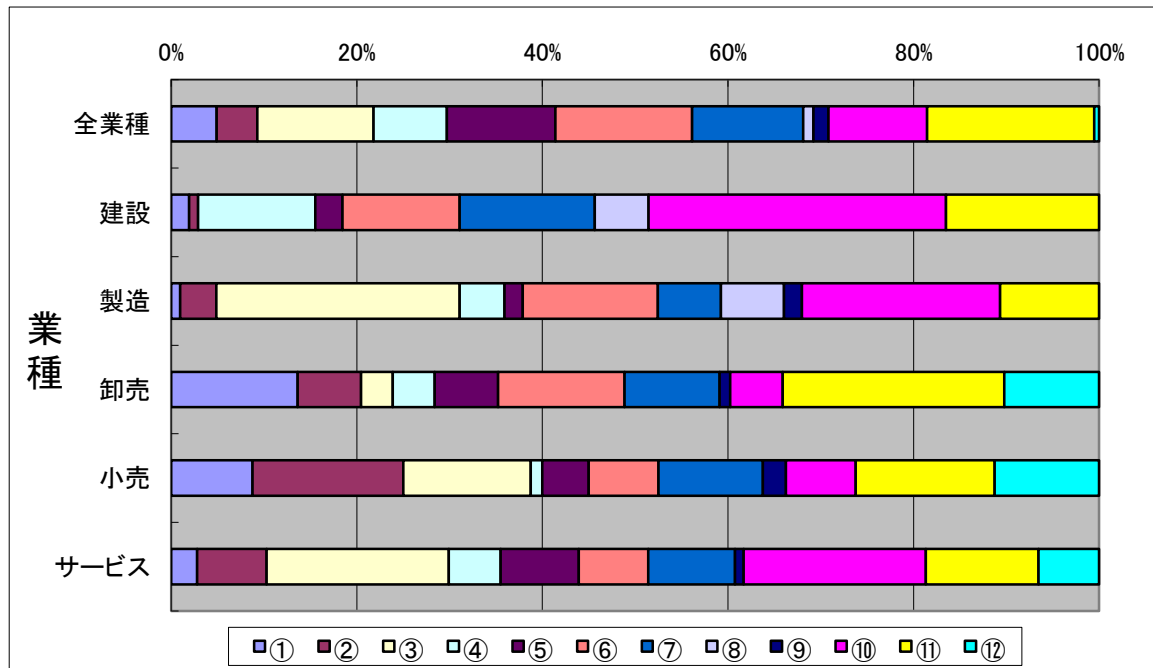


今期(H27. 7~9)の久留米市地場企業景況調査で「賃金面」での景気判断指数(DI値)は、全業種合計で「増加した」と回答した企業は53社、「減少した」と回答した企業は16社、「横ばいである」と答えた企業は118社であった。DI値は19. 8となった。

業種別のDI値では、建設業15. 8、製造業41. 5、卸売業15. 4、小売業▲3. 4、サービス業22. 5となった。

来期(H27. 10~12)の見通しでは、全業種DI値は15. 4となる見込み。業種別に見ると、建設業15. 4、製造業31. 0、卸売業15. 4、小売業▲6. 9、サービス業15. 4となる見込み。

経営上の問題点



①大企業の進出による競争の激化 ②同業者の進出 ③消費者ニーズへの対応 ④人件費の増加 ⑤人件費以外の経費の増加 ⑥仕入単価の上昇 ⑦販売価格の低下 ⑧金利負担の増加 ⑨事業資金の借入難 ⑩従業員の確保難 ⑪需要の停滞 ⑫その他

今期(H27.7~9)の経営上の悩みとしては、「需要の停滞(13.7%)」「仕入単価の上昇(11.2%)」「消費者ニーズへの対応(9.6%)」「人件費以外の経費の増加(8.9%)」を指摘する声が多く寄せられている。

「需要の停滞」の各業種の内訳は建設業(16.5%)、製造業(10.7%)、卸売業(23.9%)、小売業(15.4%)サービス業(12.1%)。

<事業所から寄せられた主なコメント>

【建設業】

人件費、材料代高騰の為、利益が伸び悩んでいる(塗装工事業)
官公庁大型案件の需要低下(管工事業)
建設業界における顕著な慢性的人手不足及び高齢化(一般土木建築工事業)

【製造業】

新規従業員の確保難の為、技術伝承が困難(非鉄金属素材材製造業)
若者を雇用したいが応募がない(表面処理鋼材製造業)
土木・建築業界の需要が停滞していると感じる(他に分類されない製造業)

【卸売業】

円安により輸入商品の仕入単価が上昇している(建築材料卸売業)
諸経費増加による利益の圧迫(他に分類されない卸売業)
収支バランスを図り経営安定化に取り組んでいる(医薬品・化粧品等卸売業)

【小売業】

販売単価の低下と諸経費の増加による利益の圧迫(燃料小売業)
マイナンバー導入に伴う事務負担増加の懸念(飲食業)
市場縮小に対応すべく、長期的視点で経営計画(新規事業など)を検討している(写真・時計・眼鏡小売業)

【サービス業】

売上高の低迷及び人件費、仕入高が高騰しているが、経費削減を行い利益創出に努めている(建物サービス)
顧客の減少に伴う売上高の減少(建物サービス業)
時代に対応すべく新規事業に挑んでいる(一般廃棄物処理業)

売上DI

【来期予測】

	H23.4~6	H23.7~9	H23.10~12	H24.1~3	H24.4~6	H24.7~9	H24.11~12	H25.1~3	H25.4~6	H25.7~9	H25.10~12	H26.1~3
全業種	-32.6	-28.8	-33.3	-24.9	-32.6	-33.3	-33	-28.6	-16.2	-7.4	-3.8	-3.3
建設	-62.5	-28.6	-64.3	-44.7	-47.6	-64.3	-38.9	-4.8	17.9	27.8	27.5	7.7
製造	-25.9	-19.2	-17	-12.7	-19.6	-17	-45.5	-44.4	-25.5	-8.8	-9.6	11.5
卸売	-29.3	-28.3	-19.6	-29.8	-26.7	-19.6	-26.1	-37.7	-18.4	2.3	2.2	2.1
小売	-25.8	-48.4	-52.5	-4.8	-61.3	-52.5	-25.9	-22.9	-33.3	-29.6	-29	-32.3
サービス	-21.4	-14.6	-24	-26.7	-19.1	-24	-26.2	-16.7	-24.4	-28.6	-13.3	-15.2

採算DI

【来期予測】

	H23.4~6	H23.7~9	H23.10~12	H24.1~3	H24.4~6	H24.7~9	H24.11~12	H25.1~3	H25.4~6	H25.7~9	H25.10~12	H26.1~3
全業種	-42.4	-45.5	-45.1	-49.1	-42.3	-45.1	-45.4	-33.9	-23	-29.3	-28.8	-20.8
建設	-59.2	-53.1	-57.1	-54.3	-59.5	-57.1	-52.8	-42.9	-15.4	-25	-14.6	-15
製造	-41.4	-50.9	-48.1	-49.1	-28.8	-48.1	-55.4	-45.7	-36.5	-40.4	-40.4	-23.5
卸売	-37.9	-43.4	-34.8	-51.1	-41.9	-34.8	-48.9	-34	-12.2	-11.6	-19.1	-6.5
小売	-51.6	-53.3	-55	-58.1	-61.3	-55	-33.3	-28.6	-31	-44.4	-45.2	-45.2
サービス	-23.8	-29.2	-33.3	-35.6	-29.8	-33.3	-29.3	-16.7	-20	-26.2	-27.3	-20.5

業況DI

【来期予測】

	H23.4~6	H23.7~9	H23.10~12	H24.1~3	H24.4~6	H24.7~9	H24.11~12	H25.1~3	H25.4~6	H25.7~9	H25.10~12	H26.1~3
全業種	-43.6	-36.9	-42.2	-45.1	-37	-42.2	-41.4	-32.1	-17.3	-17.6	-14.6	-7.6
建設	-61.7	-34.7	-64.3	-55.3	-47.6	-64.3	-44.4	-19.5	-2.6	5.6	17.5	15.8
製造	-43.1	-30.2	-28.3	-41.8	-21.6	-28.3	-42.6	-43.5	-26.9	-20.7	-15.1	-15.1
卸売	-40.4	-37.7	-37.8	-42.6	-28.9	-37.8	-50	-38.5	-8.3	-16.3	-14.9	-4.3
小売	-38.7	-58.1	-50	-64.5	-54.8	-50	-25.9	-34.3	-34.5	-44.4	-38.7	-22.6
サービス	-31.7	-31.9	-36	-27.3	-40.4	-36	-37.5	-22	-17.5	-17.1	-26.2	-11.9

仕入単価

【来期予測】

	H23.4~6	H23.7~9	H23.10~12	H24.1~3	H24.4~6	H24.7~9	H24.11~12	H25.1~3	H25.4~6	H25.7~9	H25.10~12	H26.1~3
全業種	38.3	36.1	28.3	38.7	18.6	28.3	22.7	37.4	41.7	53	49.8	45.2
建設	47.8	34.7	36.6	34.8	7.7	36.6	27.8	47.6	47.4	64.7	72.2	62.2
製造	54.4	64.2	53.8	50.9	34	53.8	38.2	56.8	58	67.3	64.7	52.8
卸売	46.6	35.8	32.6	36.2	15.6	32.6	8.7	45.3	40.8	65.1	53.2	59.6
小売	6.5	6.5	-2.5	19.4	12.9	-2.5	3.7	2.9	-3.4	22.2	6.5	16.1
サービス	15.8	25	14.9	45	17.8	14.9	25.6	25	27.5	30.8	40	25

資金繰り

【来期予測】

	H23.4~6	H23.7~9	H23.10~1	H24.1~3	H24.4~6	H24.7~9	H24.11~12	H25.1~3	H25.4~6	H25.7~9	H25.10~12	H26.1~3
全業種	-27.3	-27.5	-26.3	-24.7	-25.4	-26.3	-23.2	-20.7	-14.1	-15.2	-16.8	-16
建設	-34.7	-30.6	-42.9	-16.7	-41.5	-42.9	-25	-17.1	2.6	-2.8	7.3	5
製造	-32.8	-24.5	-27.8	-18.2	-19.6	-27.8	-27.3	-30.4	-26	-19.3	-26.4	-24.5
卸売	-31	-28.3	-10.9	-27.7	-24.4	-10.9	-26.1	-21.6	-2.1	-9.3	-14.9	-17
小売	-19.4	-41.9	-30.8	-36.7	-38.7	-30.8	-18.5	-22.9	-31	-29.6	-29	-25.8
サービス	-11.9	-17	-21.6	-30.2	-8.9	-21.6	-15.4	-10	-17.5	-17.1	-21.4	-16.7

従業員数

【来期予測】

	H23.4~6	H23.7~9	H23.10~1	H24.1~3	H24.4~6	H24.7~9	H24.11~12	H25.1~3	H25.4~6	H25.7~9	H25.10~12	H26.1~3
全業種	0.4	-9.3	-5.4	-1.9	-1.4	-5.4	-4.6	-4.4	-3.5	-1	-8.1	-4.8
建設	-10.6	-22.2	-7.5	-4.4	-10	-7.5	-14.3	-2.5	-2.6	-5.7	0	2.6
製造	1.7	-9.6	-13.5	-5.6	2	-13.5	-7.5	-7	-8.2	0	-9.6	-3.8
卸売	16.1	-6.5	7	0	2.4	7	0	-4.2	2.2	11.9	-8.9	-4.4
小売	-6.7	-14.3	-10.5	-7.4	-13.3	-10.5	0	-9.7	-7.1	-16	-17.9	-10.7
サービス	-4.9	4.4	-2.1	7.1	6.5	-2.1	0	0	-2.6	-2.7	-6.7	-9.1

新規・中途採用

【来期予測】

	H23.4~6	H23.7~9	H23.10~1	H24.1~3	H24.4~6	H24.7~9	H24.11~12	H25.1~3	H25.4~6	H25.7~9	H25.10~12	H26.1~3
全業種	4.4	2.1	0.5	5.3	5.4	0.5	9.7	2.7	7.2	4	3.7	2.1
建設	-7	-14.6	-2.7	7.9	2.9	-2.7	17.9	-5.1	5.9	0	20	5.7
製造	10.6	8.9	0	6.7	-2.3	0	0	-7.5	4.7	2	0	8.7
卸売	14.3	7.3	13.5	10.3	16.2	13.5	7.5	7.5	16.7	15.8	4.9	4.9
小売	15.4	0	-6.7	-11.5	11.1	-6.7	12.5	3.3	8	0	-3.8	0
サービス	-10.5	7	-2.2	7.7	2.3	-2.2	15.8	16.2	0	0	-2.3	-9.3

残業時間

【来期予測】

	H23.4~6	H23.7~9	H23.10~1	H24.1~3	H24.4~6	H24.7~9	H24.11~12	H25.1~3	H25.4~6	H25.7~9	H25.10~12	H26.1~3
全業種	-19.3	-10.6	-11.1	-15.3	-21.1	-11.1	-15.6	-4.1	-14.1	-10.1	1	-3
建設	-23.4	-11.4	-27.5	-13	-20	-27.5	-8.8	7.9	-5.3	11.8	21.1	16.2
製造	-35.2	-19.6	-19.2	-22.6	-20	-19.2	-32.7	-32.5	-17.8	-27.6	-11.5	-5.8
卸売	-7.8	-4.4	4.9	-2.4	-10	4.9	-9.1	0	-11.4	0	2.3	-2.3
小売	-13.8	-16.7	-5.6	-22.2	-34.5	-5.6	0	-10	-18.5	-13	0	-7.4
サービス	-11.9	-2.3	-6.3	-16.7	-24.4	-6.3	-15.8	12.5	-18.9	-12.1	-2.3	-14.3

労働時間・日数

【来期予測】

	H23.4~6	H23.7~9	H23.10~1	H24.1~3	H24.4~6	H24.7~9	H24.11~12	H25.1~3	H25.4~6	H25.7~9	H25.10~12	H26.1~3
全業種	-13.8	-11.2	-6.4	-9.4	-9.8	-6.4	-12.9	-5.6	-10.2	-1.6	-0.5	-2.4
建設	-18.8	-15.2	-17.1	-15.2	-15	-17.1	-8.8	0	0	14.3	17.9	21.1
製造	-23.6	-11.5	-7.7	-12.7	-6	-7.7	-13	-18.6	-16.3	-15.8	-17	-15.1
卸売	-3.9	-4.3	-4.8	2.4	-7.3	-4.8	-9.1	0	-2.2	12.2	4.5	0
小売	-17.2	-23.1	-2.8	-18.5	-14.8	-2.8	-12.5	-9.7	-22.2	-13	-3.7	-7.4
サービス	-4.8	-6.8	0	-4.8	-8.5	0	-21.1	0	-13.2	-2.9	0	-7

賃金

【来期予測】

	H23.4~6	H23.7~9	H23.10~1	H24.1~3	H24.4~6	H24.7~9	H24.11~12	H25.1~3	H25.4~6	H25.7~9	H25.10~12	H26.1~3
全業種	0.4	4.7	4.6	1.4	6.8	4.6	4.6	10.9	9.5	19.6	20.2	14.6
建設	-16.7	4.3	-14.6	0	-5	-14.6	-11.8	20.5	23.7	22.2	35.9	34.2
製造	3.6	17.6	19.2	7.3	15.7	19.2	11.1	9.1	10	24.1	13.2	5.7
卸売	9.6	0	4.8	0	12.2	4.8	9.1	10.6	13	26.8	20.5	13.6
小売	0	-15.4	2.9	-7.4	-7.4	2.9	0	3.2	-14.8	-8.3	3.7	3.7
サービス	4.8	6.7	6.1	2.4	10.9	6.1	7.9	9.8	7.7	20	24.4	15.9

経営上の問題点

	①	②	③	④	⑤	⑥	⑦	⑧	⑨	⑩	⑪	⑫	計
全業種	30	12	48	31	34	30	30	5	9	28	63	6	6
建設	1	2	0	6	1	22	17	2	5	36	15	1	1
製造	1	2	29	6	9	34	14	6	2	15	16	1	1
卸売	12	3	13	4	10	12	18	5	4	9	23	3	3
小売	13	7	20	2	4	10	7	0	5	4	5	0	0
サービス	9	7	21	13	10	16	12	0	1	20	13	1	1

大企業の進出 同業者の進出 消費者ニーズ 人件費の増加 人件費以外の仕入単価の上 販売価格の低 金利負担の増 事業資金の借 従業員の確保 需要の停滞 その他