

久留米市地場企業景況調査レポート(平成27年4月～6月期調査分)

<調査目的>

久留米市内地場企業の景況及び経営動向を把握し、今後の経営改善普及事業に資するとともに、これらの情報の集計結果を事業所へ提供し、経営の参考にしていただくために調査する。

<調査対象>

当所会員事業所を対象とし、建設業・製造業・卸売業・小売業・サービス業それぞれ120社ずつ、計600社を任意抽出して実施。

<調査要領>

四半期ごとに調査用紙を郵送し、前年同月比や来期の予測について回答を求める。調査の集計は日商中小企業景況調査の集計方法に基づいた景気判断指数(DI値)で行う。

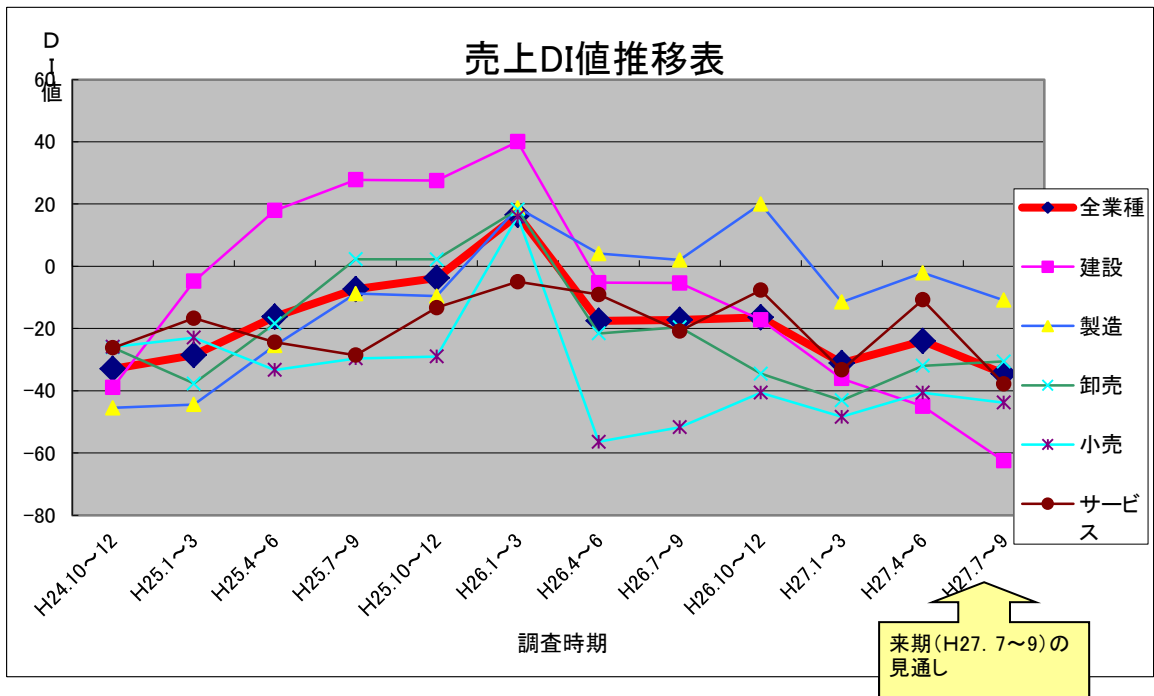
<DI値とは>

DI(ディーアイ。Diffusion Index: 景気動向指数の略)値は、売上・採算・業況などの各項目についての、ヒアリング対象の判断の状況を表す数値。ゼロを基準として、プラスの値で景気の上向き傾向を表す回答(「増加」や「好転」など)の割合が多いことを示し、マイナスの値で景気の下向き傾向を表す回答(「減少」や「悪化」など)が多いことを示す。したがって、売上高などの実数値の上昇率を示すものではなく、強気・弱気などの景況感の相対的な広がりを意味する。

※DI=(増加・好転などの回答割合)－(減少・悪化などの回答割合)

<平成27年4月～6月期調査分回収結果>

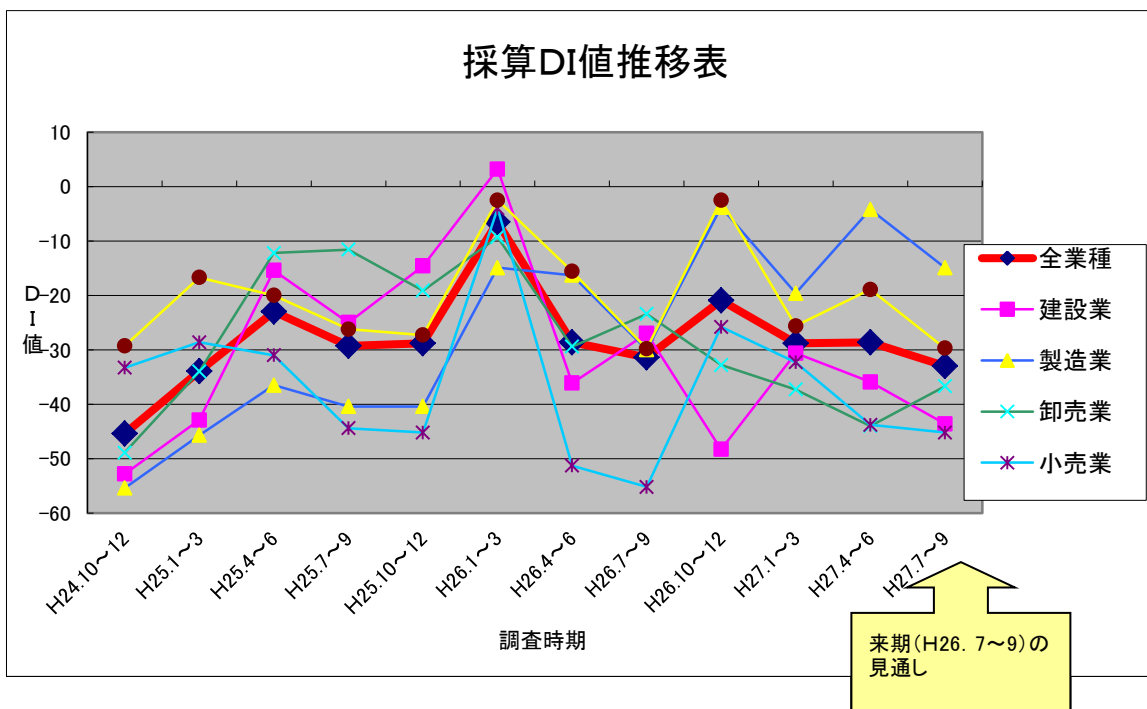
業種	対象事業所数	回答数	回答率
全業種	600	207	34.5%
建設業	120	40	33.3%
製造業	120	48	40.0%
卸売業	120	50	41.7%
小売業	120	32	26.7%
サービス業	120	37	30.8%



今期(H27. 4~6)の久留米市地場企業景況調査で「売上面」での景気判断指数(DI値)は、全業種合計で「増加した」と回答した企業は46社(前期比同数)、「減少した」と回答した企業は95社(前期比16減)、「横ばいである」と答えた企業は63社(前期比11社増)であった。DI値を見ると、▲24. 0となり、前期比で7. 1P好転した。

業種別に見ると、建設業▲45. 0(前期比8. 9P悪化)、製造業▲2. 1(前期比9. 4P好転)、卸売業▲32. 0(前期比11. 1P好転)、小売業▲40. 6(前期比7. 8P好転)、サービス業▲10. 8(前期比22. 5P好転)となった。

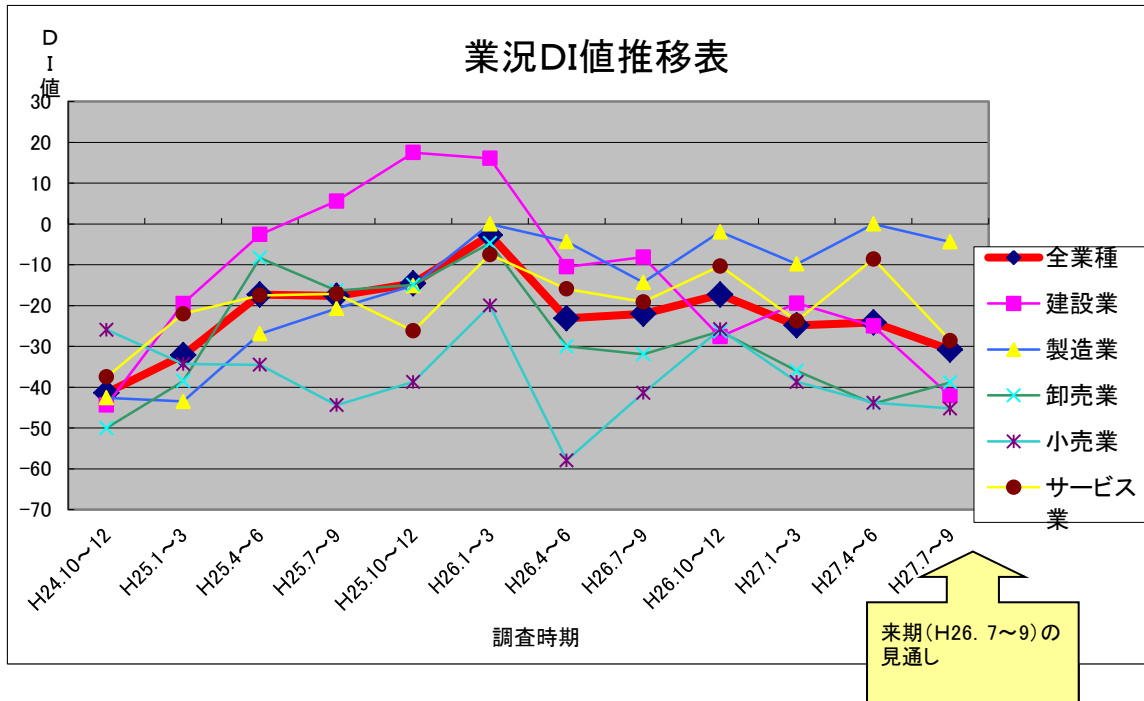
来期(H27. 7~9)の見通しでは全業種DI値は▲34. 5と10. 5P悪化する見込み。



今期(H27. 4~6)の久留米市地場企業景況調査で「採算面」での景気判断指数(DI値)は、全業種合計で「好転した」と回答した企業は27社(前期比6社減)、「悪化した」と回答した企業は86社(前期比7社減)、「横ばいである」と答えた企業は93社(前期比11社増)であった。DI値を見ると▲28. 6となり、前期比で0. 2P好転した。

業種別に見ると、建設業▲35. 9(前期比5. 3P悪化)、製造業▲4. 2(前期比15. 4P好転)、卸売業▲44. 0(前期比6. 7P悪化)、小売業▲43. 8(前期比11. 5P悪化)、サービス業▲18. 9(前期比6. 7P好転)となった。

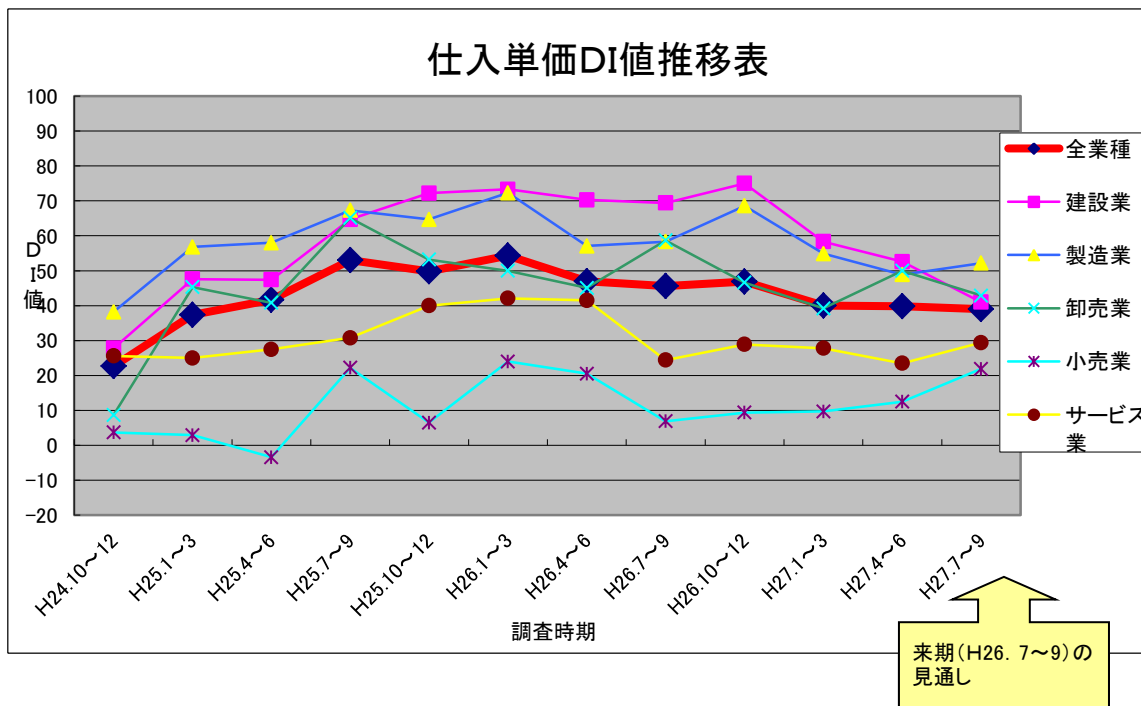
来期(H27. 7~9)の見通しでは全業種DI値は▲33. 0と4. 4P好転する見込み。



今期(H27. 4~6)の久留米市地場企業景況調査で「業況面」での景気判断指数(DI値)は、全業種合計で「好転した」と回答した企業は27社(前期比4減)、「悪化した」と回答した企業は76社(前期比6社減)、「横ばいである」と答えた企業は100社(前期比7社増)であった。DI値を見ると▲24. 1となり、前期比で0. 7P悪化した。

業種別に見ると、建設業▲25. 0(前期比5. 6P悪化)、製造業0. 0(前期比19. 6P好転)、卸売業▲44. 0(前期比8. 0P悪化)、小売業▲43. 8(前期比5. 1P悪化)、サービス業▲8. 6(前期比15. 1P好転)となった。

来期(H27. 7~9)の見通しでは全業種DI値は▲30. 8と6. 7P悪化する見込み。

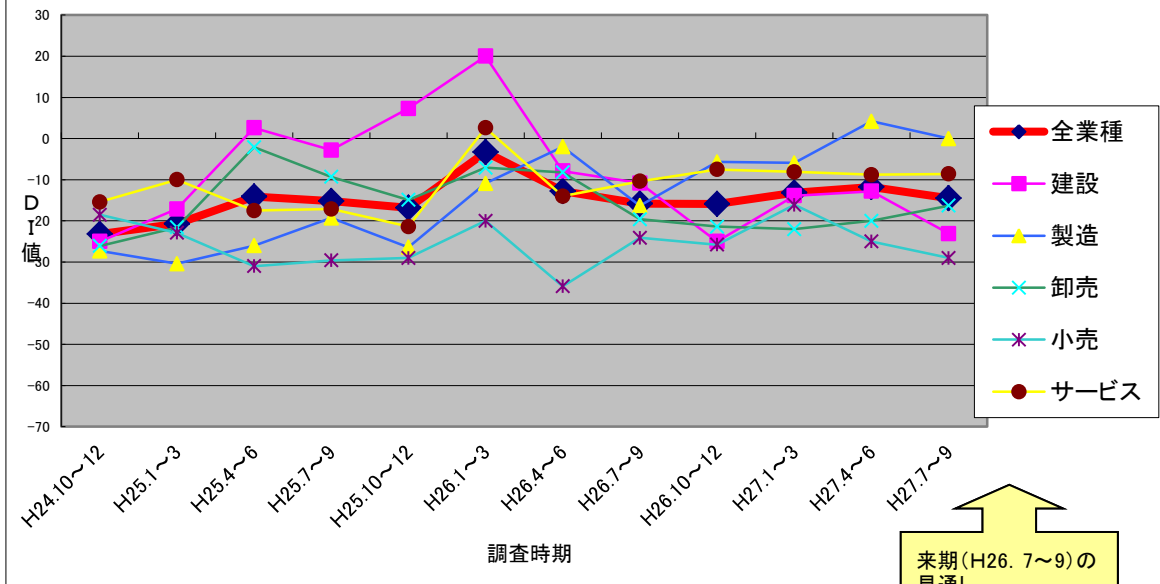


今期(H27. 4~6)の久留米市地場企業景況調査で「仕入単価面」での景気判断指数(DI値)は、全業種合計で「上昇した」と回答した企業は100社(前期比4社減)、「低下した」と回答した企業は20社(前期比2社減)、「横ばいである」と答えた企業は81社(前期比2社増)であった。DI値を見ると、39. 8となり、前期比で0. 2P低下した。

業種別に見ると、建設業52. 6(前期比5. 7P低下)、製造業48. 9(前期比6. 0P低下)、卸売業50. 0(前期比10. 8P上昇)、小売業12. 5(前期比2. 8P上昇)、サービス業23. 5(前期比4. 3P低下)となった。

来期(H27. 7~9)の見通しでは全業種DI値は39. 0と0. 8P低下する見込み。

資金繰りDI値推移表

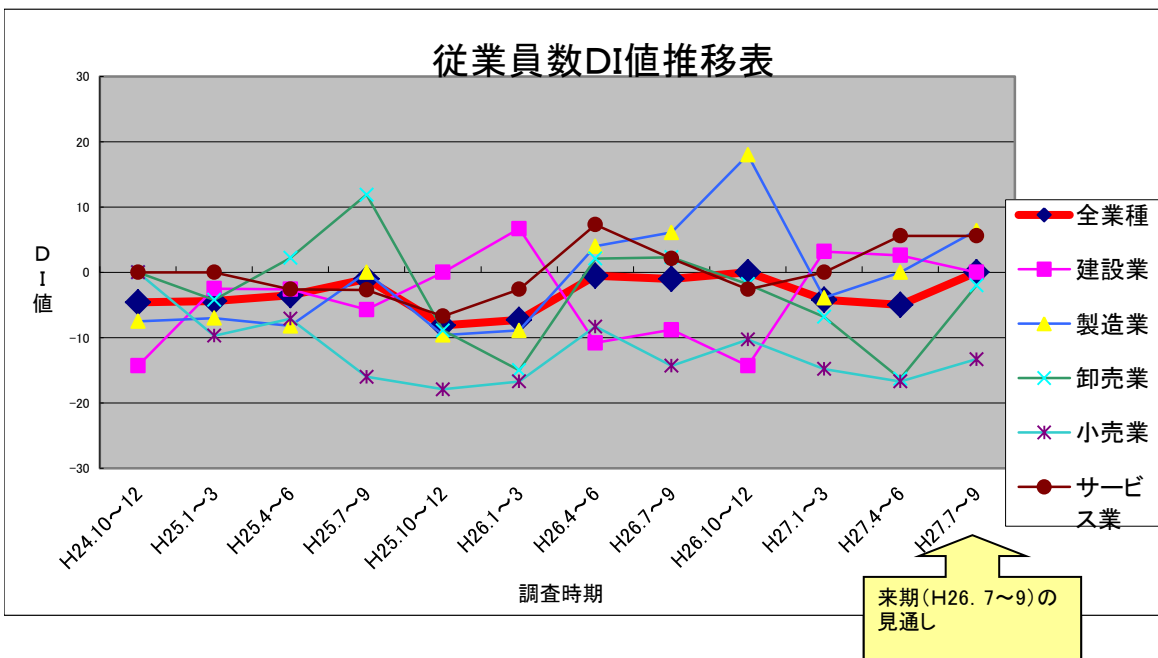


今期(H27. 4~6)の久留米市地場企業景況調査で「資金繰り面」での景気判断指数(DI値)は、全業種合計で「好転した」と回答した企業は18社(前期比1社減)、「悪化した」と回答した企業は42社(前期比4社減)、「横ばいである」と答えた企業は143社(前期比3社増)であった。DI値を見ると▲11. 8となり、前期比で1. 4P好転した。

業種別に見ると、建設業▲12. 8(前期比1. 1P好転)、製造業4. 2(前期比10. 1P好転)、卸売業▲20. 0(前期比2. 0P好転)、小売業▲25. 0(前期比8. 9P悪化)、サービス業▲8. 8(前期比0. 7P悪化)となった。

来期(H27. 7~9)の見通しでは全業種DI値は▲14. 5と2. 7P悪化する見込み。

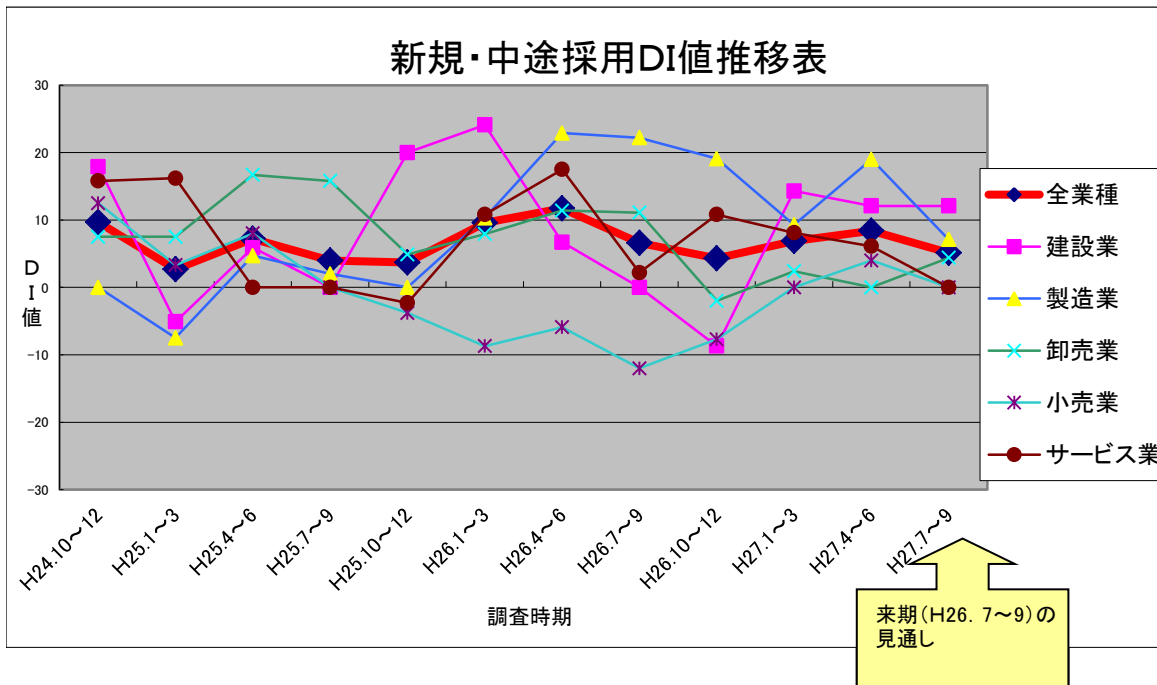
従業員数DI値推移表



今期(H27. 4~6)の久留米市地場企業景況調査で「従業員数面」での景気判断指数(DI値)は、全業種合計で「増加した」と回答した企業は27社、「減少した」と回答した企業は37社、「横ばいである」と答えた企業は135社であった。DI値は▲5. 0となった。

業種別に見ると、建設業2. 6、製造業0. 0、卸売業▲16. 3、小売業▲16. 7、サービス業5. 6となった。

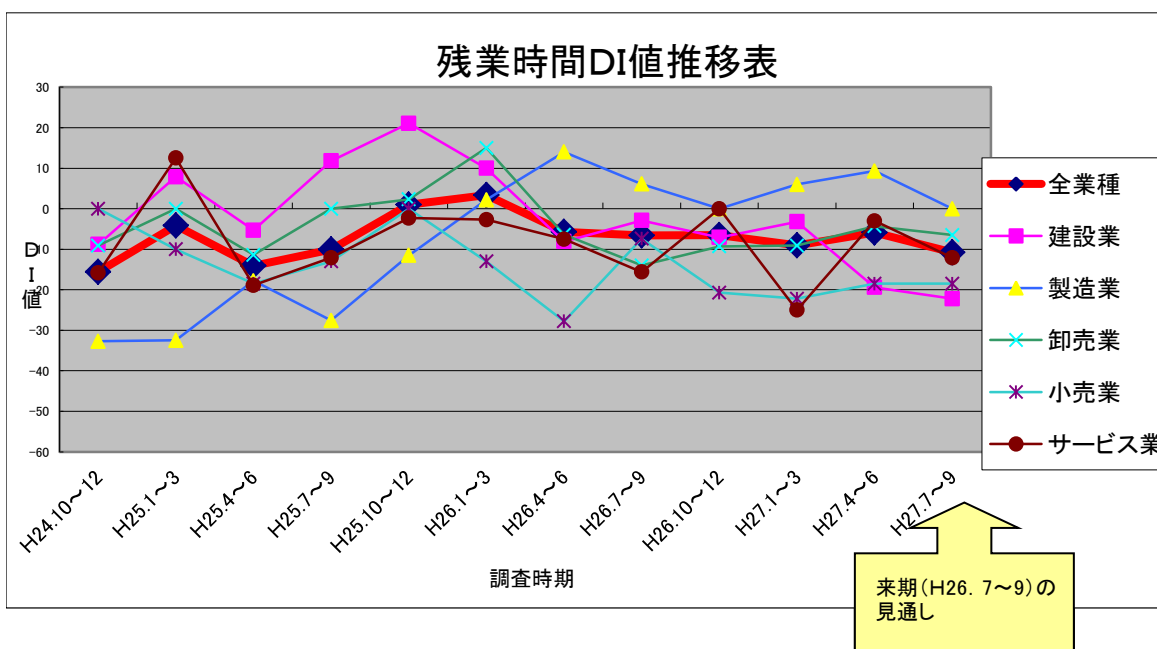
来期(H27. 7~9)の見通しでは、全業種DI値は0. 0となる見込み。業種別に見ると、建設業0. 0、製造業6. 4、卸売業▲2. 0、小売業▲13. 3、サービス業5. 6となる見込み。



今期(H27. 4~6)の久留米市地場企業景況調査で「新規・中途採用面」での景気判断指数(DI値)は、全業種合計で「増加した」と回答した企業は30社、「減少した」と回答した企業は15社、「横ばいである」と答えた企業は133社であった。DI値は8.4となった。

業種別に見ると、建設業12.1、製造業19.0、卸売業0.0、小売業4.0、サービス業6.1となった。

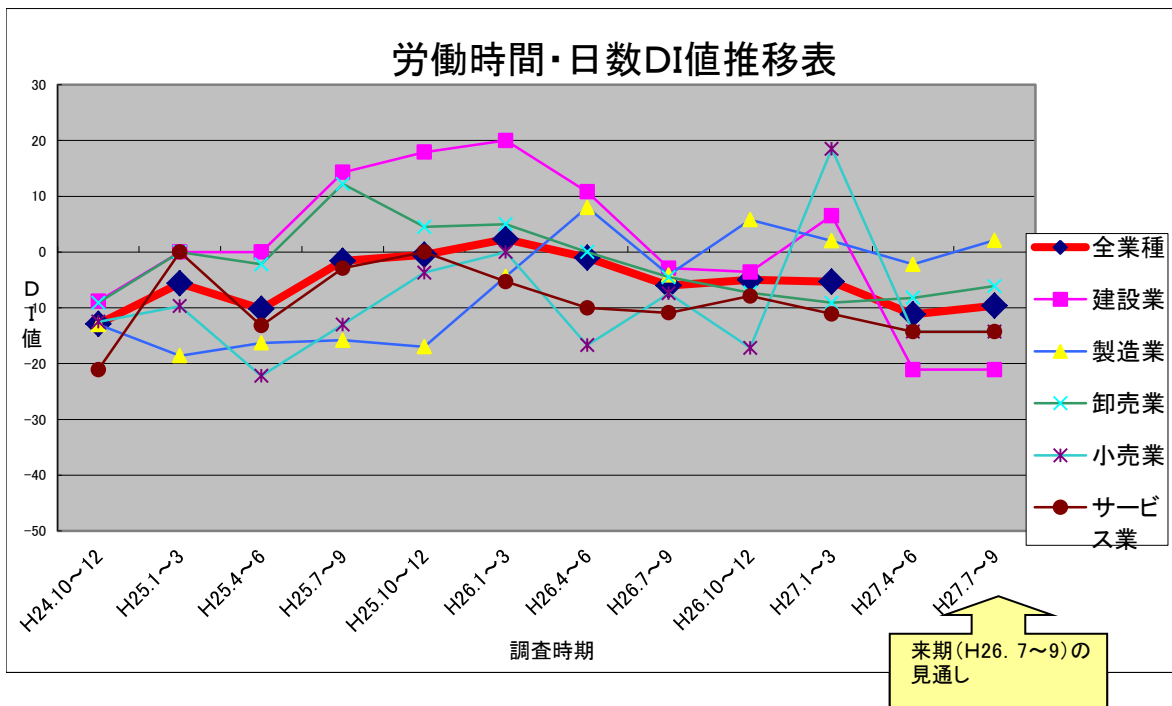
来期(H27. 7~9)の見通しでは、全業種DI値は5.1となる見込み。業種別に見ると、建設業12.1、製造業7.1、卸売業4.4、小売業0.0、サービス業0.0となる見込み。



今期(H27. 4~6)の久留米市地場企業景況調査で「残業時間面」での景気判断指数(DI値)は、全業種合計で「増加した」と回答した企業は25社、「減少した」と回答した企業は36社、「横ばいである」と答えた企業は124社であった。DI値は▲5.9となった。

業種別に見ると、建設業▲19.4、製造業9.3、卸売業▲4.3、小売業▲18.5、サービス業▲3.0となった。

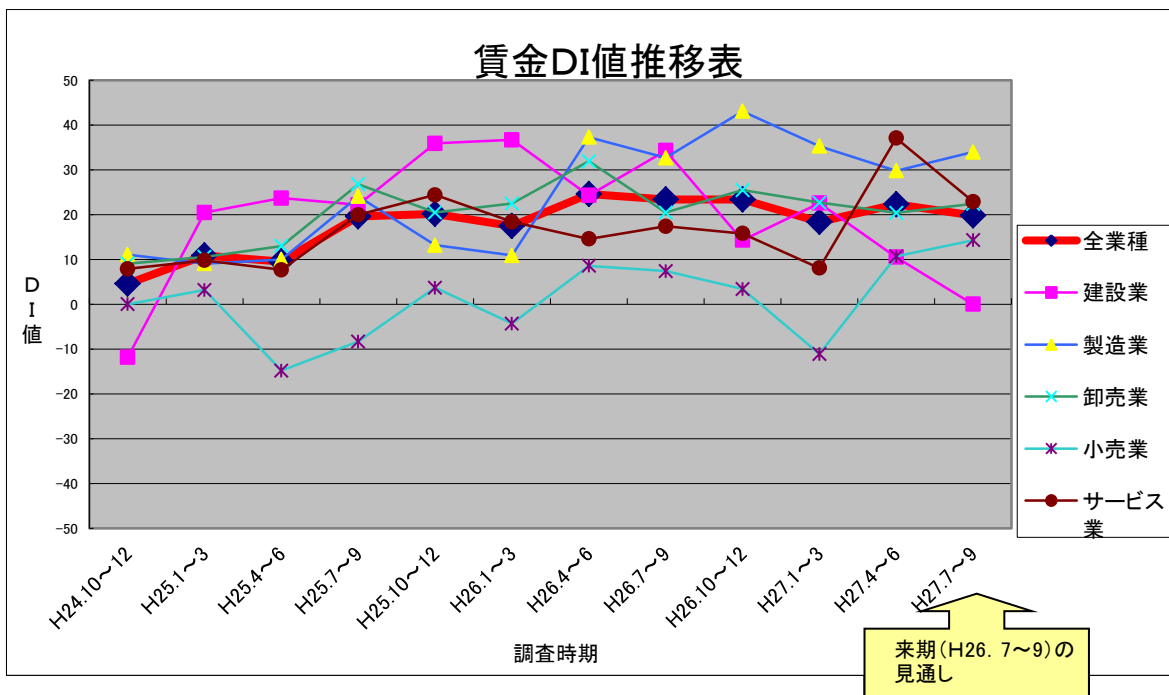
来期(H27. 7~9)の見通しでは、全業種DI値は▲10.8となる見込み。業種別に見ると、建設業▲22.2、製造業0.0、卸売業▲6.5、小売業▲18.5、サービス業▲12.1となる見込み。



今期(H27. 4~6)の久留米市地場企業景況調査で「労働時間・日数面」での景気判断指数(DI値)は、全業種合計で「増加した」と回答した企業は10社、「減少した」と回答した企業は32社、「横ばいである」と答えた企業は154社であった。DI値は▲11. 2となった。

業種別に見ると、建設業▲21. 1、製造業▲2. 2、卸売業▲8. 2、小売業▲14. 3、サービス業▲14. 3となった。

来期(H27. 7~9)の見通しでは、全業種DI値は▲9. 6となる見込み。業種別に見ると、建設業▲21. 1、製造業2. 1、卸売業▲6. 1、小売業▲14. 3、サービス業▲14. 3となる見込み。

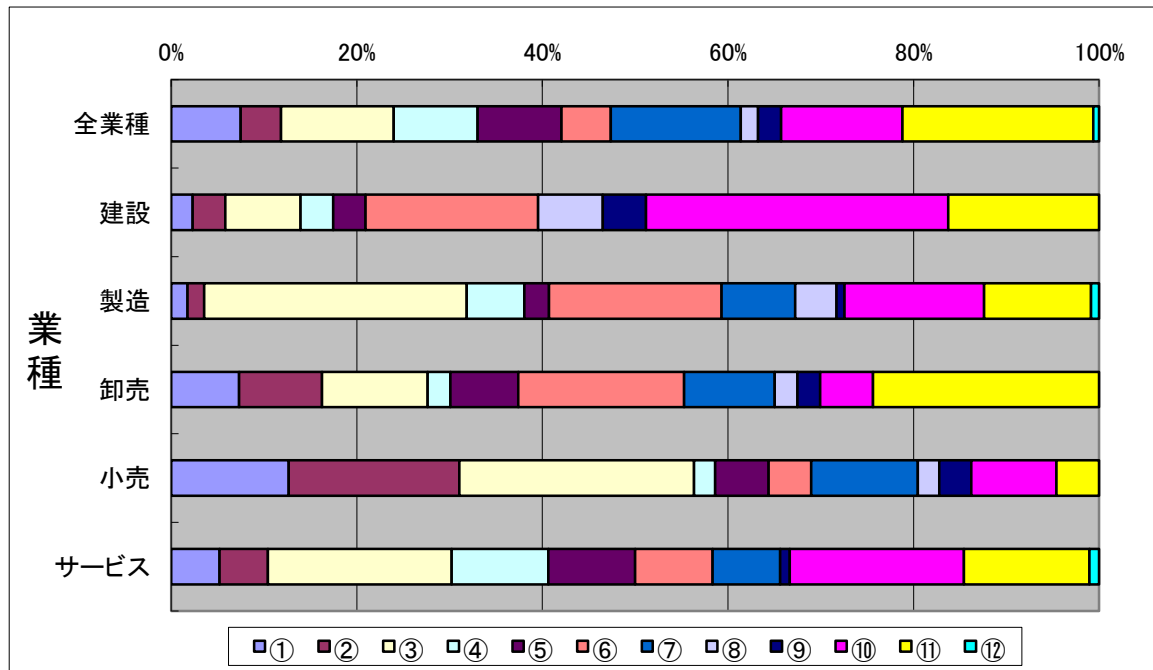


今期(H27. 4~6)の久留米市地場企業景況調査で「賃金面」での景気判断指数(DI値)は、全業種合計で「増加した」と回答した企業は63社、「減少した」と回答した企業は19社、「横ばいである」と答えた企業は115社であった。DI値は22. 3となった。

業種別のDI値では、建設業10. 5、製造業29. 8、卸売業20. 4、小売業10. 7、サービス業37. 1となった。

来期(H27. 7~9)の見通しでは、全業種DI値は19. 8となる見込み。業種別に見ると、建設業0. 0、製造業34. 0、卸売業22. 4、小売業14. 3、サービス業22. 9となる見込み。

経営上の問題点



①大企業の進出による競争の激化 ②同業者の進出 ③消費者ニーズへの対応 ④人件費の増加 ⑤人件費以外の経費の増加 ⑥仕入単価の上昇 ⑦販売価格の低下 ⑧金利負担の増加 ⑨事業資金の借入難 ⑩従業員の確保難 ⑪需要の停滞 ⑫その他
 今期(H27. 4~6)の経営上の悩みとしては、「需要の停滞(20. 6%)」「販売単価の低下(14. 0%)」「従業員の確保難(13. 1%)」「消費者ニーズへの対応(12. 1%)」を指摘する声が多く寄せられている。

「需要の停滞」の各業種の内訳は建設業(15. 6%)、製造業(11. 4%)、卸売業(24. 4%)、小売業(10. 0%)、サービス業(10. 5%)

<事業所から寄せられた主なコメント>

【建設業】

人員を増やしたが、売上高がそのコスト増を補いきれず利益を確保できていない(一般土木建築工
 特殊技術を要する職種なので人材確保が難しい(土木建築サービス業)
 官民ともに受注は好調であるが、今後の見通しが不透明(電気工事業)
 新規顧客の開拓を積極的に行っている(管工事業)

【製造業】

整備工場の老朽化が見られる(自動車一般整備業)
 適正加工賃の確保難(製穀・製粉業)
 同業者間による価格競争が激化している(製穀・製粉業)
 近年見られる人手不足による新卒採用確保難(ソフトウェア業)
 若者を雇用しても長続きせずに辞めてしまう(建築用金属製造業)

【卸売業】

仕入単価上昇に伴う利益の圧迫(建築材料卸売業)
 高価格帯商品は売れているが、低価格帯商品の需要が停滞している(貴金属卸売業)
 消費増税依頼、需要の停滞が続いている(特殊生地卸売業)
 諸経費の増加による利益の圧迫(機械器具卸売業)

【小売業】

来年開業する久留米シティプラザの経済波及効果に期待している(生花販売業)
 事業を継続させていくためにも後継者問題は重要課題(機械工具小売業)

【サービス業】

同業者間の競争が激しくなっている(建物サービス業)
 更に経営体質を強くするため、財務体質の健全化を図っている(物品賃貸業)
 企業の成長を図る為、新規ビジネスの展開に力を入れている(他に分類されないサービス業)

売上DI

【来期予測】

	H23.4~6	H23.7~9	H23.10~12	H24.1~3	H24.4~6	H24.7~9	H24.11~12	H25.1~3	H25.4~6	H25.7~9	H25.10~12	H26.1~3
全業種	-32.6	-28.8	-33.3	-24.9	-32.6	-33.3	-33	-28.6	-16.2	-7.4	-3.8	-3.3
建設	-62.5	-28.6	-64.3	-44.7	-47.6	-64.3	-38.9	-4.8	17.9	27.8	27.5	7.7
製造	-25.9	-19.2	-17	-12.7	-19.6	-17	-45.5	-44.4	-25.5	-8.8	-9.6	11.5
卸売	-29.3	-28.3	-19.6	-29.8	-26.7	-19.6	-26.1	-37.7	-18.4	2.3	2.2	2.1
小売	-25.8	-48.4	-52.5	-4.8	-61.3	-52.5	-25.9	-22.9	-33.3	-29.6	-29	-32.3
サービス	-21.4	-14.6	-24	-26.7	-19.1	-24	-26.2	-16.7	-24.4	-28.6	-13.3	-15.2

採算DI

【来期予測】

	H23.4~6	H23.7~9	H23.10~12	H24.1~3	H24.4~6	H24.7~9	H24.11~12	H25.1~3	H25.4~6	H25.7~9	H25.10~12	H26.1~3
全業種	-42.4	-45.5	-45.1	-49.1	-42.3	-45.1	-45.4	-33.9	-23	-29.3	-28.8	-20.8
建設	-59.2	-53.1	-57.1	-54.3	-59.5	-57.1	-52.8	-42.9	-15.4	-25	-14.6	-15
製造	-41.4	-50.9	-48.1	-49.1	-28.8	-48.1	-55.4	-45.7	-36.5	-40.4	-40.4	-23.5
卸売	-37.9	-43.4	-34.8	-51.1	-41.9	-34.8	-48.9	-34	-12.2	-11.6	-19.1	-6.5
小売	-51.6	-53.3	-55	-58.1	-61.3	-55	-33.3	-28.6	-31	-44.4	-45.2	-45.2
サービス	-23.8	-29.2	-33.3	-35.6	-29.8	-33.3	-29.3	-16.7	-20	-26.2	-27.3	-20.5

業況DI

【来期予測】

	H23.4~6	H23.7~9	H23.10~12	H24.1~3	H24.4~6	H24.7~9	H24.11~12	H25.1~3	H25.4~6	H25.7~9	H25.10~12	H26.1~3
全業種	-43.6	-36.9	-42.2	-45.1	-37	-42.2	-41.4	-32.1	-17.3	-17.6	-14.6	-7.6
建設	-61.7	-34.7	-64.3	-55.3	-47.6	-64.3	-44.4	-19.5	-2.6	5.6	17.5	15.8
製造	-43.1	-30.2	-28.3	-41.8	-21.6	-28.3	-42.6	-43.5	-26.9	-20.7	-15.1	-15.1
卸売	-40.4	-37.7	-37.8	-42.6	-28.9	-37.8	-50	-38.5	-8.3	-16.3	-14.9	-4.3
小売	-38.7	-58.1	-50	-64.5	-54.8	-50	-25.9	-34.3	-34.5	-44.4	-38.7	-22.6
サービス	-31.7	-31.9	-36	-27.3	-40.4	-36	-37.5	-22	-17.5	-17.1	-26.2	-11.9

仕入単価

【来期予測】

	H23.4~6	H23.7~9	H23.10~12	H24.1~3	H24.4~6	H24.7~9	H24.11~12	H25.1~3	H25.4~6	H25.7~9	H25.10~12	H26.1~3
全業種	38.3	36.1	28.3	38.7	18.6	28.3	22.7	37.4	41.7	53	49.8	45.2
建設	47.8	34.7	36.6	34.8	7.7	36.6	27.8	47.6	47.4	64.7	72.2	62.2
製造	54.4	64.2	53.8	50.9	34	53.8	38.2	56.8	58	67.3	64.7	52.8
卸売	46.6	35.8	32.6	36.2	15.6	32.6	8.7	45.3	40.8	65.1	53.2	59.6
小売	6.5	6.5	-2.5	19.4	12.9	-2.5	3.7	2.9	-3.4	22.2	6.5	16.1
サービス	15.8	25	14.9	45	17.8	14.9	25.6	25	27.5	30.8	40	25

資金繰り

【来期予測】

	H23.4~6	H23.7~9	H23.10~1	H24.1~3	H24.4~6	H24.7~9	H24.11~12	H25.1~3	H25.4~6	H25.7~9	H25.10~12	H26.1~3
全業種	-27.3	-27.5	-26.3	-24.7	-25.4	-26.3	-23.2	-20.7	-14.1	-15.2	-16.8	-16
建設	-34.7	-30.6	-42.9	-16.7	-41.5	-42.9	-25	-17.1	2.6	-2.8	7.3	5
製造	-32.8	-24.5	-27.8	-18.2	-19.6	-27.8	-27.3	-30.4	-26	-19.3	-26.4	-24.5
卸売	-31	-28.3	-10.9	-27.7	-24.4	-10.9	-26.1	-21.6	-2.1	-9.3	-14.9	-17
小売	-19.4	-41.9	-30.8	-36.7	-38.7	-30.8	-18.5	-22.9	-31	-29.6	-29	-25.8
サービス	-11.9	-17	-21.6	-30.2	-8.9	-21.6	-15.4	-10	-17.5	-17.1	-21.4	-16.7

従業員数

【来期予測】

	H23.4~6	H23.7~9	H23.10~1	H24.1~3	H24.4~6	H24.7~9	H24.11~12	H25.1~3	H25.4~6	H25.7~9	H25.10~12	H26.1~3
全業種	0.4	-9.3	-5.4	-1.9	-1.4	-5.4	-4.6	-4.4	-3.5	-1	-8.1	-4.8
建設	-10.6	-22.2	-7.5	-4.4	-10	-7.5	-14.3	-2.5	-2.6	-5.7	0	2.6
製造	1.7	-9.6	-13.5	-5.6	2	-13.5	-7.5	-7	-8.2	0	-9.6	-3.8
卸売	16.1	-6.5	7	0	2.4	7	0	-4.2	2.2	11.9	-8.9	-4.4
小売	-6.7	-14.3	-10.5	-7.4	-13.3	-10.5	0	-9.7	-7.1	-16	-17.9	-10.7
サービス	-4.9	4.4	-2.1	7.1	6.5	-2.1	0	0	-2.6	-2.7	-6.7	-9.1

新規・中途採用

【来期予測】

	H23.4~6	H23.7~9	H23.10~1	H24.1~3	H24.4~6	H24.7~9	H24.11~12	H25.1~3	H25.4~6	H25.7~9	H25.10~12	H26.1~3
全業種	4.4	2.1	0.5	5.3	5.4	0.5	9.7	2.7	7.2	4	3.7	2.1
建設	-7	-14.6	-2.7	7.9	2.9	-2.7	17.9	-5.1	5.9	0	20	5.7
製造	10.6	8.9	0	6.7	-2.3	0	0	-7.5	4.7	2	0	8.7
卸売	14.3	7.3	13.5	10.3	16.2	13.5	7.5	7.5	16.7	15.8	4.9	4.9
小売	15.4	0	-6.7	-11.5	11.1	-6.7	12.5	3.3	8	0	-3.8	0
サービス	-10.5	7	-2.2	7.7	2.3	-2.2	15.8	16.2	0	0	-2.3	-9.3

残業時間

【来期予測】

	H23.4~6	H23.7~9	H23.10~1	H24.1~3	H24.4~6	H24.7~9	H24.11~12	H25.1~3	H25.4~6	H25.7~9	H25.10~12	H26.1~3
全業種	-19.3	-10.6	-11.1	-15.3	-21.1	-11.1	-15.6	-4.1	-14.1	-10.1	1	-3
建設	-23.4	-11.4	-27.5	-13	-20	-27.5	-8.8	7.9	-5.3	11.8	21.1	16.2
製造	-35.2	-19.6	-19.2	-22.6	-20	-19.2	-32.7	-32.5	-17.8	-27.6	-11.5	-5.8
卸売	-7.8	-4.4	4.9	-2.4	-10	4.9	-9.1	0	-11.4	0	2.3	-2.3
小売	-13.8	-16.7	-5.6	-22.2	-34.5	-5.6	0	-10	-18.5	-13	0	-7.4
サービス	-11.9	-2.3	-6.3	-16.7	-24.4	-6.3	-15.8	12.5	-18.9	-12.1	-2.3	-14.3

労働時間・日数

【来期予測】

	H23.4~6	H23.7~9	H23.10~1	H24.1~3	H24.4~6	H24.7~9	H24.11~12	H25.1~3	H25.4~6	H25.7~9	H25.10~12	H26.1~3
全業種	-13.8	-11.2	-6.4	-9.4	-9.8	-6.4	-12.9	-5.6	-10.2	-1.6	-0.5	-2.4
建設	-18.8	-15.2	-17.1	-15.2	-15	-17.1	-8.8	0	0	14.3	17.9	21.1
製造	-23.6	-11.5	-7.7	-12.7	-6	-7.7	-13	-18.6	-16.3	-15.8	-17	-15.1
卸売	-3.9	-4.3	-4.8	2.4	-7.3	-4.8	-9.1	0	-2.2	12.2	4.5	0
小売	-17.2	-23.1	-2.8	-18.5	-14.8	-2.8	-12.5	-9.7	-22.2	-13	-3.7	-7.4
サービス	-4.8	-6.8	0	-4.8	-8.5	0	-21.1	0	-13.2	-2.9	0	-7

賃金

【来期予測】

	H23.4~6	H23.7~9	H23.10~1	H24.1~3	H24.4~6	H24.7~9	H24.11~12	H25.1~3	H25.4~6	H25.7~9	H25.10~12	H26.1~3
全業種	0.4	4.7	4.6	1.4	6.8	4.6	4.6	10.9	9.5	19.6	20.2	14.6
建設	-16.7	4.3	-14.6	0	-5	-14.6	-11.8	20.5	23.7	22.2	35.9	34.2
製造	3.6	17.6	19.2	7.3	15.7	19.2	11.1	9.1	10	24.1	13.2	5.7
卸売	9.6	0	4.8	0	12.2	4.8	9.1	10.6	13	26.8	20.5	13.6
小売	0	-15.4	2.9	-7.4	-7.4	2.9	0	3.2	-14.8	-8.3	3.7	3.7
サービス	4.8	6.7	6.1	2.4	10.9	6.1	7.9	9.8	7.7	20	24.4	15.9

経営上の問題点

	①	②	③	④	⑤	⑥	⑦	⑧	⑨	⑩	⑪	⑫	計
全業種	30	12	48	31	34	30	30	5	9	28	63	6	6
建設	1	2	0	6	1	22	17	2	5	36	15	1	1
製造	1	2	29	6	9	34	14	6	2	15	16	1	1
卸売	12	3	13	4	10	12	18	5	4	9	23	3	3
小売	13	7	20	2	4	10	7	0	5	4	5	0	0
サービス	9	7	21	13	10	16	12	0	1	20	13	1	1

大企業の進出 同業者の進出 消費者ニーズ 人件費の増加 人件費以外の仕入単価の上 販売価格の低 金利負担の増 事業資金の借 従業員の確保 需要の停滞 その他